

2017

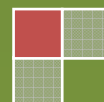
INFORME MEMORIA 2017

SERVICIO PROVINCIAL
DE DROGODEPENDENCIAS
DE CÁDIZ



Diputación
de Cádiz

IGUALDAD
Y BIENESTAR SOCIAL
Drogodependencias



ÍNDICE GENERAL

ÁREA DE GESTIÓN DE CENTROS	7
Marco institucional	8
Estructura funcional	8
Centros de Tratamiento Ambulatorio, dependencia institucional y cobertura territorial	10
Presupuesto económico	11
Financiación.....	11
Recursos humanos.....	12
ÁREA DE INTERVENCIÓN ASISTENCIAL.....	13
Descripción de la Intervención Asistencial.....	14
Datos relativos a la actividad asistencial en 2017	15
<i>Sobre las personas en tratamiento en 2017</i>.....	15
Número total de pacientes activos en programas de tratamiento en los distintos dispositivos de la Red Pública de Cádiz a 31/12/2017, según género	15
Número total de pacientes activos en programas de tratamiento en los distintos dispositivos de la Red Pública de Cádiz a 31/12/2017, según adicción principal (datos absolutos y porcentuales sobre cada CTA).....	16
Total de pacientes activos en programas de tratamiento al final de año, según adicción principal en los últimos años. Datos comparados entre Cádiz (públicos y concertados) y Andalucía	19
Distribución porcentual de pacientes activos en tratamiento según adicción principal a 31/12/2017. Datos comparados entre Cádiz y Andalucía.....	19
Evolución anual de pacientes activos en programa de tratamiento al final de los últimos años, según equipos	20
Edad media actual de pacientes en tratamiento en los Centros de la Red Pública de Cádiz a final del año 2017, según tipo de adicción principal	20
Evolución de la edad media actual de pacientes en tratamiento en los Centros de la Red Pública de Cádiz en los últimos 4 años, según tipo de adicción principal.....	21
Pirámide poblacional según sexo de pacientes en tratamiento en los Centros de la Red Pública de Cádiz a final del año 2017	22
Tiempo medio de permanencia en tratamiento en días, de las personas que se encontraban activas en el centro a final del año 2017, según Centro de Tratamiento de procedencia	22
Tiempo medio de permanencia en tratamiento en días, de las personas que se encontraban activas a final del año 2017, según adicción principal	23

Distribución de pacientes en tratamiento al final de 2017, según municipio de procedencia y género de los pacientes, con expresión de la proporción que supone sobre el total provincial.....	24
<i>Sobre pacientes que salen del tratamiento a lo largo de 2017</i>	26
Distribución porcentual de pacientes que salen del tratamiento en 2017, según tipo de alta y sexo en Cádiz.....	26
<i>Sobre la intervención asistencial realizada</i>	27
Distribución de la adscripción de pacientes a los distintos programas de tratamiento. Comparación entre Cádiz y Andalucía en 2017.....	27
Distribución y proporción del total de citas y consultas realizadas según tipo en 2017. Comparación entre Cádiz y Andalucía*.	28
Distribución del % de citas realizadas sobre previstas, tiempo medio de la duración de la cita y nº de pacientes medios atendidos al día a lo largo de 2015, 2016 y 2017, según centro de tratamiento	29
Media de citas y consultas por paciente en 2013, 2014, 2015, 2016 y 2017. Datos comparados entre Cádiz y Andalucía	30
Total de Desintoxicaciones realizadas y notificadas en la Historia Clínica en 2017. Datos de Cádiz	30
Uso del Gestor Documental: Nº de Informes de cada tipo generados en el año 2017	30
Uso de la Historia Clínica en relación a las áreas en las que se notifica a final de 2017 según CTA	32
Datos relacionados con elementos del diagnóstico de los usuarios según CTA en el período de 2017	32
Indicadores de la actividad relacionada con el Instituto de Medicina Legal en 2017. Datos comparados entre Cádiz y Andalucía.	33
<i>Sobre la derivación a Recursos de Internamiento</i>	34
Ingresos totales a lo largo de 2017 que se producen en los recursos de internamiento, según equipo derivador de Cádiz y tipo de recurso	34
Ingresos totales a lo largo de los últimos años, que se producen en los recursos de internamiento, según tipo de recurso al que se deriva	35
<i>Unidad de Desintoxicación Hospitalaria</i>	35
Evolución anual de los ingresos realizadas por los Equipos de Tratamiento a Unidades de Desintoxicación. Datos comparados entre Cádiz y Andalucía	36
Distribución de los ingresos en datos absolutos y porcentuales en UDH a lo largo de 2017, según droga principal y género.....	36
Causas de salida de las Unidades de Desintoxicación Hospitalaria durante 2017 con expresión de la tasa de altas terapéuticas	36
Evolución anual de las tasas de altas terapéuticas de pacientes ingresados en UDH	36

Evolución anual de los promedios de días de estancia de pacientes ingresados, según tipo de alta recibida y UDH.....	38
Comunidades Terapéuticas	39
Evolución anual del total de ingresos realizados en Comunidad Terapéutica procedentes de los centros de Cádiz.....	39
Distribución de ingresos en Comunidad Terapéutica en 2017, según droga principal por la que son tratados.....	40
Evolución anual del total de personas en tratamiento en CCTT al final de cada año con indicación del porcentaje de ocupación respecto del total de plazas disponibles	40
Evolución anual de la edad media de las personas que ingresan en CCTT.....	41
Distribución del tipo de salida de CCTT con expresión del porcentaje de altas terapéuticas conseguidas sobre el total de personas que salen en 2017. Datos comparados con Andalucía	42
Evolución anual del número de altas terapéuticas en CCTT.....	42
Evolución anual del promedio de días de estancia en CCTT.....	43
Viviendas de Apoyo al Tratamiento (VAT) y Viviendas de Apoyo a Enfermos de Sida (VAES)	44
Evolución anual de las derivaciones realizadas a VAT y VAES.....	44
Distribución de las causas de salida de VAT según ámbito territorial y con expresión del porcentaje de altas terapéuticas conseguidas sobre el total de personas ingresadas a lo largo de 2017	44
Distribución de las causas de salida de VAES, según ámbito territorial y con expresión del porcentaje de altas terapéuticas conseguidas sobre el total de personas ingresadas a lo largo de 2017	45
Sobre el Programa de Tratamiento con Opiáceos.....	45
Evolución anual del número de personas que se mantienen en tratamiento al final de cada año en PTM. Comparación de datos entre la provincia de Cádiz y el total de Andalucía.....	45
Cuadro resumen de la evolución de algunos indicadores de funcionamiento en el Programa de Metadona: Admisiones a tratamiento, pacientes en programa y número de puntos de dispensación	47
Distribución de los episodios de inicios en el PTM en 2017 según tipo de episodio y ámbito del tratamiento	48
Evolución anual de la proporción de pacientes en PTM respecto del total de pacientes en tratamiento.....	48
Proporción de pacientes en PTM sobre el total en programa y sobre el total de pacientes cuya droga principal es del grupo de los opiáceos en 2017.....	49
Distribución de personas admitidas en el PTM y total de pacientes al final del año según género en 2017	49
Evolución de los porcentajes de las pautas de recogida de metadona	50

Distribución porcentual de pacientes en PTM en 2017, según pauta de recogida utilizada y Distrito Sanitario donde se ubica	51
Distribución del total de pacientes que salen del PTM en el 2017, según tipo de salida y Distrito Sanitario	52
Cuadro Resumen sobre el programa de Tratamiento con Buprenorfina.....	52
<i>Sobre las determinaciones de drogas en orina (PDMDO)</i>	53
Evolución anual de diversos parámetros que configuran la actividad en el Programa de Determinaciones de Metabolitos de Drogas en Orina (PDMDO)	53
Parámetros que configuran la actividad en el Programa de Determinaciones de Metabolitos de drogas en orina, según equipo de tratamiento en 2017	54
Distribución de los resultados totales obtenidos en el Programa de Determinaciones de Drogas en Orina en 2017, según parámetros solicitados	55
ÁREA DE PREVENCIÓN FORMACIÓN	56
Consideraciones generales	57
Actividades realizadas según ámbitos de intervención: Educativo, Comunitario y Laboral.....	57
Distribución del número total y % de actividades de prevención, por ámbitos y tipos registradas durante el año 2017	57
Número de horas según entidades organizadoras de las actividades y % registradas durante el año 2017.....	58
Número de actividades según número de horas y % de las actividades desarrolladas durante el año 2017.....	58
Número de personas y % que participan en la actividad por sexo de los participantes durante el año 2017.....	58
Número de actividades y % según población objetivo, desarrolladas durante el año 2017.....	59
Actividades de coordinación /prevención desarrolladas desde los CTAs durante el año 2017. Este indicador calcula el nº de actividades no asistenciales realizadas en un período determinado	59
Cursos/Actividades en las que participa el S.P.D. de Cádiz durante el año 2017.....	63
Número de técnicos/as distribuidos por perfil profesional y CTA donde se desarrolla la actividad formativa	64
Distribución del alumnado que participa en el curso 2016-2017 según localidad y género.....	65
Distribución de los participantes en el programa Salud en Curso por nivel educativo en 2016-2017.....	65
Distribución de participantes por localidad y sexo en 2016-2017 del Programa De que van las Drogas. De qué van los jóvenes.....	66

ÁREA DE INCORPORACIÓN SOCIAL	68
Consideraciones iniciales	69
Vivienda de Apoyo a la Reinserción	69
Distribución del número de plazas en VAR en Andalucía, según localidad	69
Evolución del número de ingresos en VAR	70
Distribución de los casos que causan salida en 2017 en VAR según tipo de alta, con expresión de la tasa de altas terapéuticas. Datos comparados entre Cádiz y Andalucía	71
Red de Artesanos	71
Indicadores del Programa Red de Artesanos en 2017 según Equipo de Tratamiento. Datos comparados con Andalucía	71
Programa de actuación y coordinación en materia de menores a los que se les impone medidas de carácter ambulatorio por consumo de drogas.	72
Programa de Asesoramiento Jurídico.....	73
Número de procedimientos iniciados por Equipo de Tratamiento en 2017	73
Número de procedimientos iniciados por Tipos. Ámbito Provincial (incluidas C.T Tarifa, CT La línea y CT Girasol)	74
Número de procedimientos "Penal Mayores" iniciados	75

ÁREA DE GESTIÓN DE CENTROS

Marco institucional

El Servicio Provincial de Drogodependencias de Cádiz (SPD) es consecuencia del Decreto 73/1985 y se constituye mediante convenio entre la Excm. Diputación Provincial y la Junta de Andalucía.

En la actualidad, el SPD está adscrito al Área de Igualdad y Bienestar Social de la Diputación de Cádiz.

El SPD ha diversificado su actuación mediante la creación de una completa Red de Actuación Provincial en materia de Drogodependencias, más concretamente, sectorizando la provincia al crear los Centros de Tratamiento Ambulatorio de Adicciones (CTA) que han permitido una mejora significativa en la accesibilidad a tratamiento.

Esta Red ha sido posible gracias a la colaboración de los Ayuntamientos donde se ubican los CTA: Alcalá de los Gazules, Algeciras, Algodonales, Arcos, Barbate, Cádiz, Conil, Chiclana, Puerto Real, La Línea, San Fernando, Sanlúcar, Ubrique y Villamartín. Así mismo participan en el programa los Equipos Municipales de El Puerto Santa María y el de Rota, éste último con la adscripción de un profesional a un tercio de jornada de la Diputación de Cádiz.

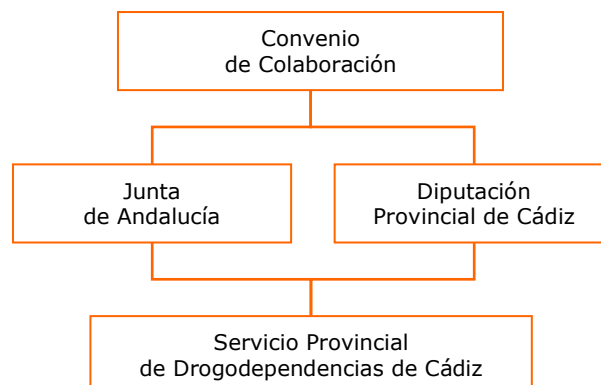
Estructura funcional

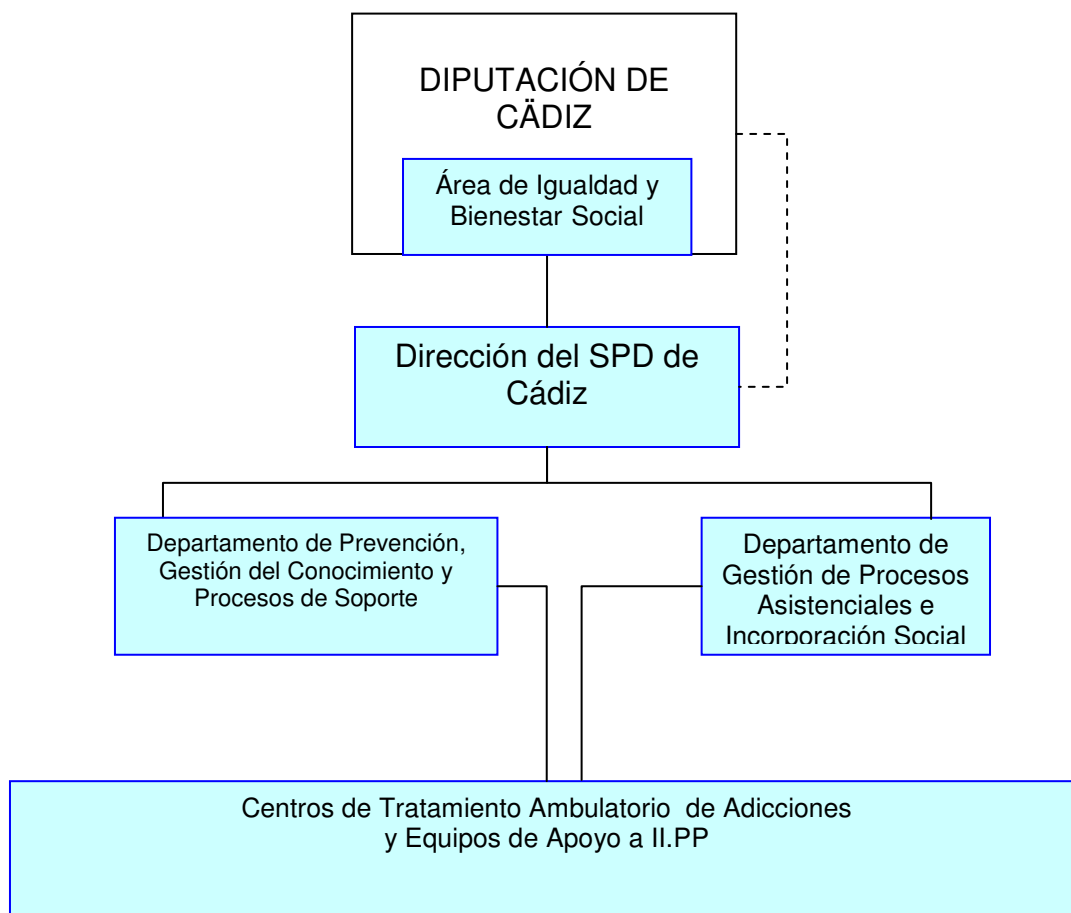
El Servicio Provincial de Drogodependencias se conforma mediante una estructura compuesta de:

Jefatura del Servicio: Que colabora con la Dirección del Área de Igualdad y Bienestar Social en la gestión del Servicio de Drogodependencias y asume las competencias organizativas, económicas, de personal, administrativas y de asesoramiento del mismo.

Jefaturas de Departamentos: Que colaboran con la Jefatura del Servicio de Drogodependencias en la dirección, coordinación y supervisión de toda la actividad técnica en los niveles de Prevención y Gestión del Conocimiento y de la Coordinación de los Procesos Asistenciales y de Incorporación Social.

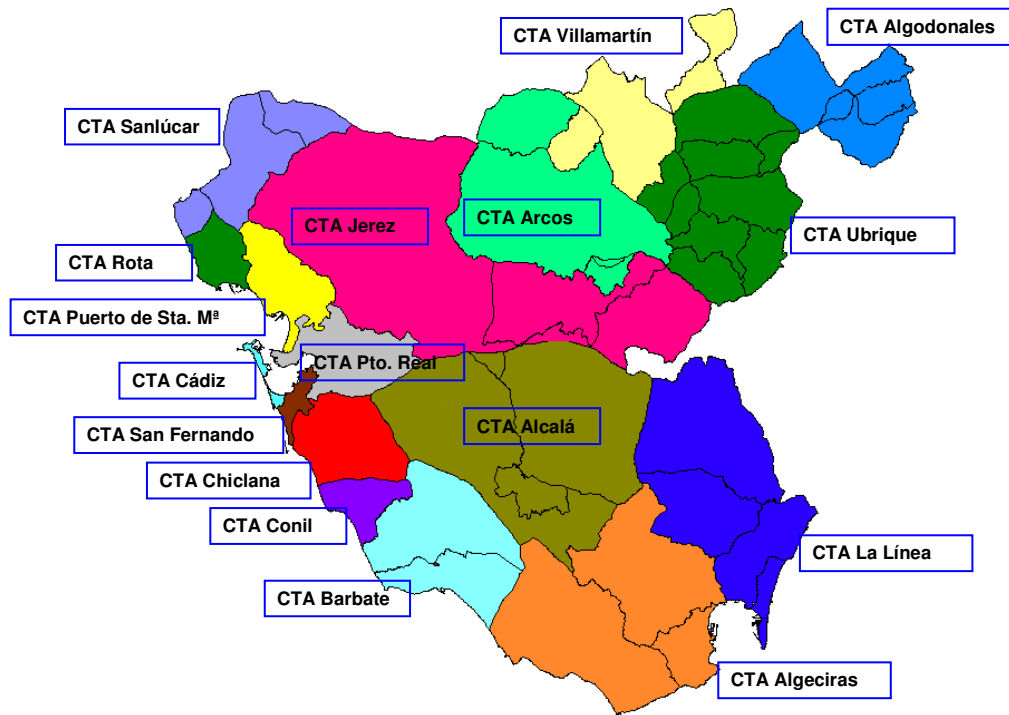
Direcciones de Centros de Tratamiento Ambulatorio: Que colaboran con la Jefatura del Servicio de Drogodependencias y las de Departamentos en la dirección, coordinación y supervisión de toda la actividad técnica, económica y administrativa relacionada con el funcionamiento del Servicio de Drogodependencias en el ámbito de un centro de tratamiento concreto.





Centros de Tratamiento Ambulatorio, dependencia institucional y cobertura territorial

CTA	Dependencia Institucional	Dirección y Tfno.	Cobertura Territorial
Cádiz	Diputación de Cádiz	Av. Guadalquivir, s/n. 11012 Cádiz. Tfno.: 956 281261	Cádiz capital
Algeciras	Diputación de Cádiz	Calle Miguel Hernández, 17. 11207 Algeciras. Tfno.: 956660531	Tarifa, Algeciras y Los Barrios
Jerez	Diputación de Cádiz	Calle Vicario, 18. 11403 Jerez de la Frontera. Tfno.: 956 325017	Jerez y San José del Valle
El Pto. de Santa María	Ayuntamiento	Plaza del Castillo, 4. 11500 El Pto. Sta. María. Tfno.: 956 483173	El Pto. de Santa María
Rota	Ayuntamiento	Plaza Camilo José Cela, 1. 11520 Rota. Tfno.: 956 840139	Rota
La Línea	Diputación de Cádiz	Calle Xauen, s/n. 11300 La Línea de la Concepción. Tfno.: 956 171544	La Línea, San Roque, Jimena y Castellar de la Frontera
Sanlúcar	Diputación de Cádiz	Calle Puerto, s/n. 11540 Sanlúcar de Barrameda. Tfno.: 956 385756	Sanlúcar, Chipiona y Trebujena
Chiclana	Diputación de Cádiz	Plaza de la Soledad, 1. 11130 Chiclana. Tfno.: 956 106433	Chiclana
Puerto Real	Diputación de Cádiz	Calle San Alejandro, 2. 11510 Puerto Real. Tfno.: 856 213044	Puerto Real
San Fernando	Diputación de Cádiz	Avda. Cornelio Balbo, s/n. 11100 San Fernando. Tfno.: 956 949018	San Fernando
Barbate	Diputación de Cádiz	Avda. del Río Barbate, 42. 11160 Barbate. Tfno.: 956 063622	Barbate y Vejer
Conil	Diputación de Cádiz	Plaza de Santa Catalina, s/n. 11140 Conil. Tfno.: 956 442642	Conil
Alcalá de los Gazules.	Diputación de Cádiz	Plaza de la Aviación s/n. 11180 Alcalá de los Gazules. Tfno.: 956 420161	Benalup, Alcalá de los Gazules, Medina-Sidonia y Paterna de Rivera
Villamartín	Diputación de Cádiz	Calle Ebro s/n. 11650 Villamartín. Tfno.: 956 730529	Villamartín, Bornos, Espera y Puerto Serrano
Arcos	Diputación de Cádiz	Calle Nueva s/n. 11630 Arcos de la Frontera. Tfno.: 956 700601	Arcos de la Frontera y Algar
Ubrique	Diputación de Cádiz	Calle Ingeniero Romero Carrasco, 28. 11600 Ubrique. Tfno.: 956 031021	Benaocaz, El Bosque, Grazalema, Prado del Rey, Villaluenga del Rosario y Ubrique
Algodonales	Diputación de Cádiz	Calle Arcos, 29 Bajo. 11680. Algodonales. Tfno.: 95638181	Algodonales, Alcalá del Valle, Olvera, Setenil y Zahara, El Gastor y Torre-alháquime
EAIP de Botafuegos	Diputación de Cádiz	Ctra. Del Cobre, KM. 4,5. 11205 Algeciras. Tfno.: 956 666190	Pobl. reclusa del C.P. de Botafuegos
EAIP de Puerto II	Diputación de Cádiz	Ctra. Jerez-Rota, s/n. 11500 El Pto. de Sta. María. Tfno.: 956 549464	Pobl. reclusa del C.P. de Puerto II



Estos dispositivos tienen capacidad para derivar a las personas en tratamiento a otros recursos regionales, ya que la puerta de entrada al circuito terapéutico se hace a través de los Centros de Tratamiento Ambulatorio (CTA) y, desde éstos, se posibilita el acceso al resto de los recursos y programas disponibles en la red asistencial como son las Unidades de Desintoxicación Hospitalaria (UDH), Comunidades Terapéuticas (CCTT), Viviendas de Apoyo al Tratamiento (VAT), Viviendas de Apoyo a la Reinserción (VAR), Centros de Encuentro y Acogida (CEA) y, por último, las Viviendas de Apoyo a Enfermos de Sida (VAES).

Presupuesto económico

Durante el ejercicio económico 2017, el presupuesto disponible en el Servicio Provincial de Drogodependencias ascendió a la cantidad de 5.739.390,47 euros:

Su distribución, por capítulos económicos, es la siguiente:

Capítulo 1.	5.386.400,82
Capítulo 2.	296.928,93
Capítulo 4.	46.060,72
Capítulo 6.	10.000,00

Financiación

Los ingresos económicos que financian durante 2017 el programa de drogodependencias, es el siguiente:

Diputación de Cádiz	3.825.463,47
Junta de Andalucía	1.850.927,00
Ayuntamiento de Cádiz	28.000,00
Ayuntamiento de San Fernando	35.000,00

Con independencia de las cantidades presupuestadas, en algunos centros, existen otros gastos (cesión de espacios dónde se ubican algunos dispositivos, limpieza, teléfono, etc.) que son atendidos por los ayuntamientos donde se ubican los centros, atendiendo a las estipulaciones de los Convenios.

Recursos humanos

Las personas que participan en el programa de drogodependencias alcanzan la cifra de 92 profesionales. Su distribución según profesión, es la siguiente:

	Diputación	Otras Instituciones	Total
Abogados/as		2	2
Administrativos/as	14	5	19
Auxiliares de Clínica	7		7
DUEs	2		2
Educadores/as	1	1	2
Jefe/as Departamentos	2		2
Jefe de Servicio	1		1
Médicos/as	15	2	17
Monitores/as	1		1
Personal auxiliar	1		1
Psicólogos/as	25	1	26
Trabajadores/as sociales	14		14
Total	83	9	92

ÁREA DE INTERVENCIÓN ASISTENCIAL

Descripción de la Intervención Asistencial

Debemos señalar que en la elaboración del Programa se siguen directrices que emanan de la Dirección General para las Drogodependencias y Adicciones y del Manual de Procedimientos Asistenciales del SPD de Cádiz.

Los objetivos generales del proceso asistencial propuestos son:

- Atender las demandas derivadas del consumo de drogas y otras adicciones, desde un modelo de atención integrada, coordinado con la Red Sanitaria y de Servicios Sociales y adaptado a las necesidades individuales.
- Orientar y asesorar a familias y pacientes.
- Facilitar la desintoxicación, deshabituación y tratamientos con sustitutivos a personas con problemas de adicción, ofreciéndoles los instrumentos necesarios para ello.
- Favorecer el proceso de maduración personal y social desarrollando las habilidades necesarias para hacer frente a situaciones de riesgo y su incorporación social.
- Prevenir o reducir la incidencia o severidad de los problemas asociados a la adicción.

La atención se realiza desde la perspectiva de las distintas áreas que conforman la intervención: biológica, psicológica, social y educativa-ocupacional.

Desde la perspectiva asistencial, el eje principal o mecanismo vertebrador de los distintos programas, denominado Intervención Asistencial, tiene como características principales las siguientes:

- Atención personalizada de los casos con una amplia oferta de recursos y programas, tanto provinciales como supraprovinciales, los cuales se ponen en marcha en función de las necesidades y circunstancias de cada usuario.
- Abordaje interdisciplinar para responder a las distintas demandas de los usuarios, con un claro afán de adaptarse a sus necesidades y que focaliza la atención de los profesionales según objetivos terapéuticos propuestos.
- El modelo se estructura en torno a una "Acogida" de calidad, como primer elemento de conexión entre el usuario y el equipo del centro, para pasar posteriormente a una valoración diagnóstica acorde con las necesidades detectadas, que permita concluir un Plan Terapéutico Individualizado, donde se incluyan objetivos claros, medibles y revisables y la aplicación de las diversas estrategias terapéuticas.
- Es un modelo que quiere hacer énfasis en la relación terapéutica que permita efectuar una correcta evaluación de las necesidades del usuario y en la utilización de sistemas diagnósticos que permitan una adecuada evaluación.
- Procesos asistenciales que faciliten la comunicación entre el Terapeuta de Referencia o gestor e integrador del caso que agilice la continuidad asistencial en el centro y las distintas figuras profesionales que pudieran actuar en distintos momentos sobre el usuario, y que permitan marcar el ritmo, la intensidad y la prioridad de cada una de las intervenciones.
- Compromiso de conseguir el máximo nivel de comunicación entre los distintos profesionales de los CTA, mediante sistemas de interconsultas flexibles que no demoren la atención a los usuarios y sin perder de vista las diversas responsabilidades profesionales.
- Compromiso de notificar mediante los diversos sistemas de registro existentes cuanta información se acuerde incorporar y que proporcione el conocimiento necesario sobre qué

actividades se realizan, para quién, en qué momento, etc.

- El modelo de atención propuesto es de aplicación a todas las conductas adictivas, mediante prácticas clínicas adecuadas y que aporten al proceso las recomendaciones previstas en las distintas Guías Clínicas editadas por la Dirección General de Servicios Sociales y Atención a las Drogodependencias de la Junta de Andalucía.
- La importancia de la implicación de todos y cada uno de los profesionales en la gestión del proceso asistencial del que forman parte, para la mejora permanente y la integración de las innovaciones.

Datos relativos a la actividad asistencial en 2017

Las fuentes de las que se han extraído los datos que se reflejan en este capítulo son el Sistema de Información del Plan Andaluz sobre Drogodependencias y Adicciones (SIPASDA) y están referidos a los Centros de Tratamiento Ambulatorio de carácter público.

Sobre las personas en tratamiento en 2017

Número total de pacientes activos en programas de tratamiento en los distintos dispositivos de la Red Pública de Cádiz a 31/12/2017, según género

Equipos	Pacientes en Programa			% sobre el total provincial
	H	M	Total	
Cádiz	758	203	961	15,35
Algeciras	513	127	640	10,22
Jerez	872	154	1026	16,39
El Puerto de Santa María	215	56	271	4,33
Rota	70	12	82	1,31
La Línea	442	74	516	8,24
Sanlúcar	350	52	402	6,42
Chiclana	205	36	241	3,85
Puerto Real	193	40	233	3,72
San Fernando	380	100	480	7,67
Barbate	121	16	137	2,19
Conil	59	7	66	1,05
Alcalá de los Gazules	61	4	65	1,04
Villamartín	225	29	254	4,06
Arcos	64	9	73	1,17
Utrique	76	13	89	1,42
Algodonales	66	8	74	1,18

Total CTA	4.670	940	5.610	89,60
Puerto II	332	0	332	5,30
Botafuegos	299	20	319	5,10
Total EAIP	631	20	651	10,40
Total Provincial	5.301	960	6.261	100,00

En los centros de tratamiento públicos de nuestra provincia, si atendemos al punto de corte del final del año 2017, se obtiene una cifra de 6.261 pacientes que se mantienen en activo en alguna modalidad de tratamiento ofrecida por estos recursos, de los que 89,84% corresponden a los centros de tratamiento ambulatorio y el 10,39% a los Equipos de Apoyo en IIPP.

En los Centros de Tratamiento Acreditados de nuestra provincia, en el mismo período temporal, Hay que contabilizar además 214 pacientes en programa de tratamiento en los Centros Privados Concertados (el 3,3 % del total de pacientes en tratamiento de la provincia), distribuidos según consta: Proyecto Hombre de Jerez 181 personas usuarias y CTA de Juego Patológico de Algeciras 33.

Número total de pacientes activos en programas de tratamiento en los distintos dispositivos de la Red Pública de Cádiz a 31/12/2017, según adicción principal (datos absolutos y porcentuales sobre cada CTA)

Equipos	Pacientes en Programa según adicción principal (datos absolutos)							
	Alcohol	Cannabis	Cocaína y Otros Estim.	Juego y Cd. Adictivas	Mezcla de Heroína + Cocaína	Opiáceos	Otras*	Tabaco
Cádiz	252	89	134	24	126	298	26	12
Algeciras	154	70	147	8	71	160	22	8
Jerez	246	137	194	18	249	158	23	1
El Pto. Sta. Ma	35	31	48	2	78	73	2	2
Rota	10	5	10	1	38	17	0	1
La Línea	71	47	131	6	40	213	7	1
Sanlúcar	85	35	85	6	139	47	4	1
Chiclana	72	37	44	4	38	43	3	0
Puerto Real	87	24	51	5	23	34	4	5
San Fernando	152	58	90	15	29	89	9	38
Barbate	18	11	25	3	50	27	3	0
Conil	7	6	18	1	18	16	0	0
Alcalá G.	8	8	11	0	24	14	0	0
Villamartín	61	30	36	3	86	35	3	0
Arcos	27	5	9	1	16	14	1	0
Ubrique	32	0	13	2	9	32	0	1
Algodonales	28	2	7	1	27	7	2	0

Total CTA	1.345	595	1.053	100	1.061	1.277	109	70
Puerto II	28	19	119	2	104	50	10	0
Botafuegos	17	31	145	0	81	38	7	0
Total EAIP	45	50	264	2	185	88	17	0
Total Provincial	1.390	645	1.317	102	1.246	1.365	126	70

* En el concepto Otras, se hace referencia básicamente al grupo de Sedantes, Hipnóticos y Barbitúricos.

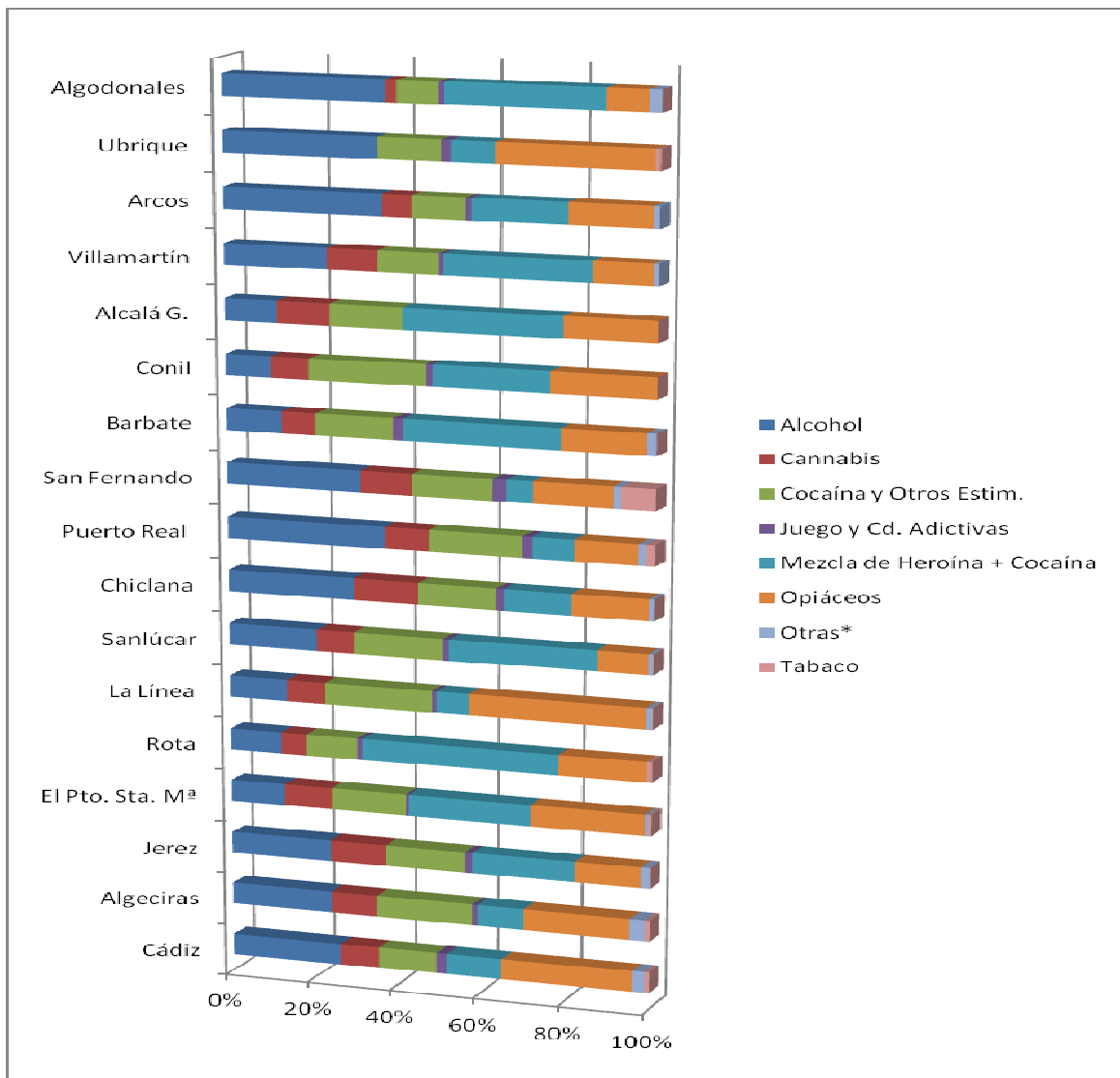
Equipos	Pacientes en Programa según adicción principal (datos porcentuales)							
	Alcohol	Cannabis	Cocaína y Otros Estim.	Juego y Cd. Adictivas	Mezcla de Heroína + Cocaína	Opiáceos	Otras*	Tabaco
Cádiz	26,22	9,26	13,94	2,50	13,11	31,01	2,71	1,25
Algeciras	24,06	10,94	22,97	1,25	11,09	25,00	3,44	1,25
Jerez	23,98	13,35	18,91	1,75	24,27	15,40	2,24	0,10
El Puerto de Santa María	12,92	11,44	17,71	0,74	28,78	26,94	0,74	0,74
Rota	12,20	6,10	12,20	1,22	46,34	20,73	0,00	1,22
La Línea	13,76	9,11	25,39	1,16	7,75	41,28	1,36	0,19
Sanlúcar	21,14	8,71	21,14	1,49	34,58	11,69	1,00	0,25
Chiclana	29,88	15,35	18,26	1,66	15,77	17,84	1,24	0,00
Puerto Real	37,34	10,30	21,89	2,15	9,87	14,59	1,72	2,15
San Fernando	31,67	12,08	18,75	3,13	6,04	18,54	1,88	7,92
Barbate	13,14	8,03	18,25	2,19	36,50	19,71	2,19	0,00
Conil	10,61	9,09	27,27	1,52	27,27	24,24	0,00	0,00
Alcalá G.	12,31	12,31	16,92	0,00	36,92	21,54	0,00	0,00
Villamartín	24,02	11,81	14,17	1,18	33,86	13,78	1,18	0,00
Arcos	36,99	6,85	12,33	1,37	21,92	19,18	1,37	0,00
Ubrique	35,96	0,00	14,61	2,25	10,11	35,96	0,00	1,12
Algodonales	37,84	2,70	9,46	1,35	36,49	9,46	2,70	0,00
Total CTA	23,98	10,61	18,77	1,78	18,91	22,76	1,94	1,25
Puerto II	8,43	5,72	35,84	0,60	31,33	15,06	3,01	0,00
Botafuegos	5,33	9,72	45,45	0,00	25,39	11,91	2,19	0,00
Total EAIP	6,91	7,68	40,55	0,31	28,42	13,52	2,61	0,00
Total Prov.	22,20	10,30	21,03	1,63	19,90	21,80	2,01	1,12

A nivel provincial, de las personas que están activas en tratamiento, el 21,80%, lo están por el consumo de opiáceos, situación ésta que refleja un ligero decremento de las cifras de este grupo de personas en el abanico de las adicciones (23,38% en 2016). El 21,03 19,89% lo están por co-

caína y otros estimulantes (el año pasado esta cifra era del 19,89%). Continúa, tras el aumento de años anteriores, la proporción de pacientes en tratamiento por consumo de alcohol con un 22,20%.

La mezcla de heroína con cocaína arroja cifras ligeramente superiores respecto del año pasado, con un 19,90% y la proporción de usuarios en tratamiento por cannabis empieza a sufrir un descenso, tras las subidas anuales anteriores, con un 10,30% del total de los casos, esto último probablemente debido a los cambios legislativos que limitan la remisión de las sanciones administrativas.

Distribución porcentual de los pacientes activos en programas de tratamiento en los distintos CTA Públicos de Cádiz a 31/12/2017, según adicción principal

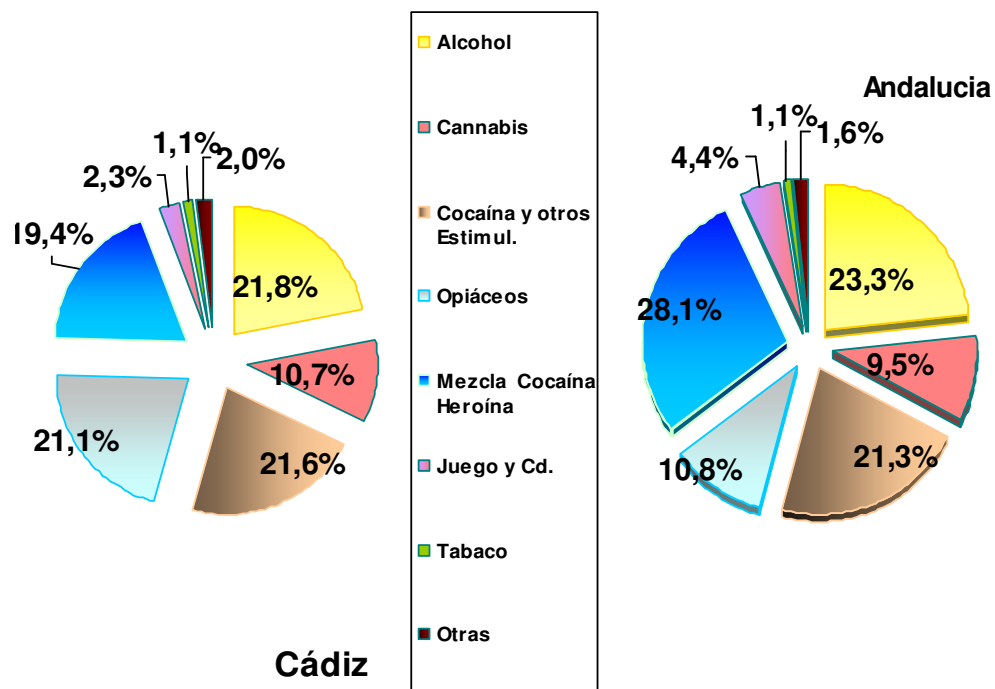


Pese a que el proceso de generalización en la atención de todo tipo de adicciones en los CTA es una realidad, del gráfico se desprende de forma clara cómo las proporciones de las distintas adicciones no se distribuyen de forma homogénea, resultando CTAs como el de La Línea donde la mitad de los usuarios son dependientes a opiáceos.

Total de pacientes activos en programas de tratamiento al final de año, según adicción principal en los últimos años. Datos comparados entre Cádiz (públicos y concertados) y Andalucía

Equipos		Pacientes en Programa según adicción principal							
		Alcohol	Cannabis	Cocaína y otros Estimul.	Opiáceos	Mezcla Cocaína Heroína	Juego y Cd. Adictivas	Tabaco	Otras
2009	Cádiz	1.445	473	1.498	1.941	1.095	109	92	141
	Andalucía	12.260	2.867	9.075	5.362	14.900	1.402	907	717
2010	Cádiz	1.341	505	1.419	1.938	1.179	117	103	132
	Andalucía	13.365	3.765	9.561	5.373	15.514	2.227	662	688
2011	Cádiz	1.331	616	1.360	1.743	1.107	194	88	119
	Andalucía	9.832	3.497	7.771	4.746	13.281	2.199	386	502
2012	Cádiz	1.392	765	1.321	1.654	1.037	225	86	142
	Andalucía	9.775	4.450	7.565	4.478	12.226	2.410	485	602
2013	Cádiz	1.397	756	1.325	1.654	1.030	225	81	127
	Andalucía	9.747	4.345	7.510	4.455	12.122	2.360	488	551
2014	Cádiz	1.478	821	1.292	1.601	1.003	118	74	134
	Andalucía	9.374	4.974	7.513	4.154	10.970	2.062	375	643
2015	Cádiz	1.500	865	1.308	1.500	1.109	159	170	112
	Andalucía	9.158	4.630	7.138	4.130	10.623	1.775	422	622
2016	Cádiz	1.399	695	1.293	1.438	1.152	157	63	144
	Andalucía	8.938	3.901	7.238	4.743	9.980	1.591	367	609
2017	Cádiz	1.412	693	1.397	1.367	1.255	151	70	130
	Andalucía	8.612	3.521	7.868	3.986	10.395	1.646	391	582

Distribución porcentual de pacientes activos en tratamiento según adicción principal a 31/12/2017. Datos comparados entre Cádiz y Andalucía



Evolución anual de pacientes activos en programa de tratamiento al final de los últimos años, según equipos

Equipos	2006	2007	2008	2009	2010	2011**	2012	2013	2014	2015	2016	2017	
Cádiz	951	1.010	1.020	1012	982	952	927	984	1.010	988	974	961	
Sierra Sur	171	269	268	319	316	Vill.	221	238	259	275	258	249	254
						Arcos	75	93	90	90	87	73	73
Sierra Norte	223	178	182	199	182	Ubri.	114	102	126	100	95	88	89
						Algd.	71	65	64	71	77	65	74
Algeciras	670	658	666	661	703	652	656	655	778	733	642	640	
Jerez	822	842	908	938	994	939	917	993	991	1.065	934	1026	
El Pto. Santa María	371	486	400	542	460	422	403	341	339	331	292	271	
Rota	93	96	92	96	112	100	111	91	84	76	86	82	
La Línea	594	591	650	632	600	554	532	538	513	500	467	516	
La Janda	265	299	271	296	265	Barb.	135	136	125	152	156	126	137
						Conil	75	62	75	70	54	56	65
						Alcalá	59	63	64	55	56	58	66
Sanlúcar	363	352	366	344	334	339	366	379	444	357	419	402	
Chiclana	266	262	237	278	244	246	258	269	288	270	243	241	
Puerto Real	229	237	198	223	221	203	239	226	229	249	221	233	
San Fernando	483	521	531	565	552	542	566	617	615	589	522	480	
San Roque*	-	-	-	-	-	-	-	-	-	-	-	-	
Chipiona*	-	-	-	-	-	-	-	-	-	-	-	-	
Total CTA	5.501	5.798	5.789	6.105	5.965	5.699	5.725	5.896	6.064	5.941	5.515	5.610	
Total EAIP	857	905	871	689	769	641	671	625	566	599	624	651	
Total Provincial	6.358	6.706	6.660	6.794	6.734	6.340	6.396	6.521	6.660	6.540	6.139	6.261	

* San Roque cesa su actividad en 2001 y Chipiona en 2005.

** En 2011 se produce la desagregación de los Centros de Sierra Norte, Sierra Sur y La Janda.

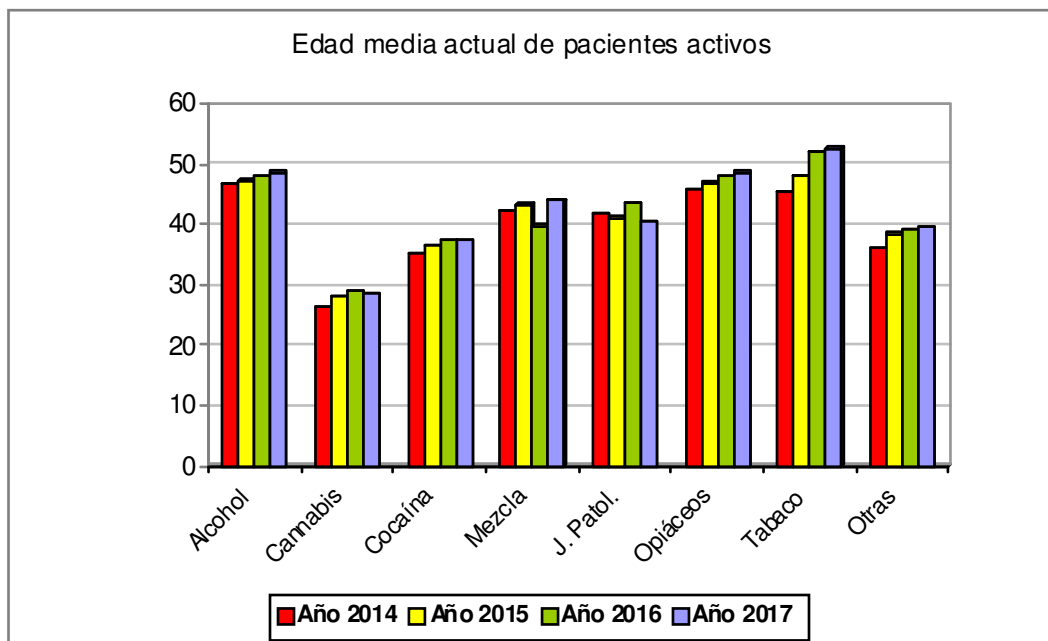
Desde el año 2000 los centros de la Red Pública vienen manteniendo activo un volumen asistencial constante superior a los 6.000 pacientes. La bajada que se produce a partir del 2011, probablemente sea debido a un incremento de la calidad de la notificación, más que a una auténtica bajada de los pacientes en tratamiento. No obstante y pese a la falta de renovación de profesionales que atienden a los usuarios, se mantiene un volumen de pacientes activos casi constante en los últimos años.

Edad media actual de pacientes en tratamiento en los Centros de la Red Pública de Cádiz a final del año 2017, según tipo de adicción principal

Tipo Adicción Principal	Edad Media Actual	Desviación Típica	Edad Mínima	Edad Máxima	Edad Mediana
Alcohol	48,69	10,39270	13,82	82,44	48,97

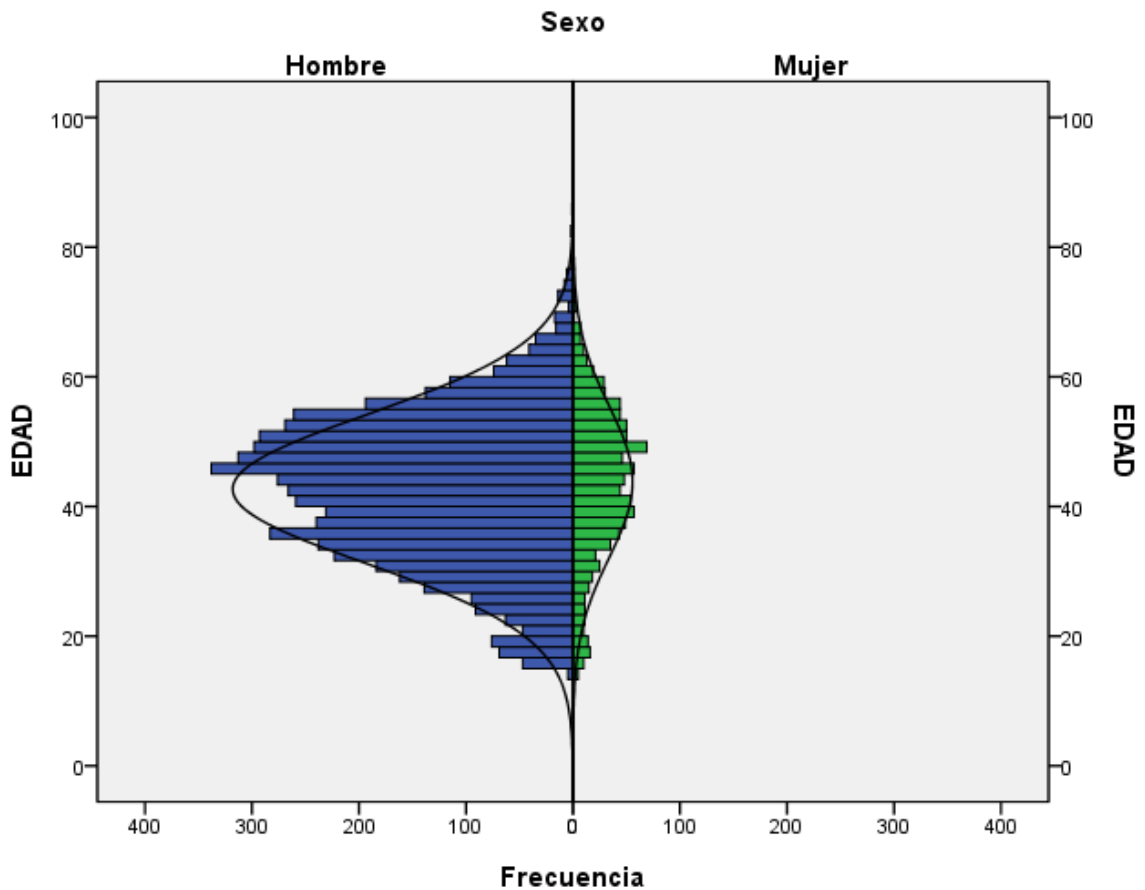
Cannabis	28,47	10,76029	13,60	73,55	26,45
Coca y Estim.	37,50	8,77166	15,01	65,93	36,48
Juego y Ad. Sin Sust.	40,53	14,85368	14,38	85,00	41,41
Mezcla	43,89	8,51642	17,50	72,31	44,73
Opiáceos	48,64	7,83807	18,14	77,23	48,85
Otras	39,48	11,69919	15,46	65,94	37,91
Tabaco	52,63	10,29801	30,65	71,61	53,82
Total	42,84	11,52898	13,60	85,00	43,71

Evolución de la edad media actual de pacientes en tratamiento en los Centros de la Red Pública de Cádiz en los últimos 4 años, según tipo de adicción principal



Según los distintos perfiles de consumo, actualmente constatamos que se incrementa de forma generalizada año tras año en casi todos los tipos de adicciones, la media de edad de los usuarios de los centros, y en especial en el grupo del alcohol y los opiáceos. Es lo que podríamos llamar un envejecimiento de la población atendida.

Pirámide poblacional según sexo de pacientes en tratamiento en los Centros de la Red Pública de Cádiz a final del año 2017



La edad media de los hombres es de 42,67 y la de las mujeres es de 43,79 años.

El año 2012, con 39,20 años, supuso un nuevo repunte de la edad media de los usuarios que son atendidos en nuestros centros. La evolución de la edad media provincial ha tenido el siguiente recorrido: En el 2008, la media de edad de 38,5 y en 2009, de 38,8 años, en 2010 de 39,09 y en 2011 fue de 40,00 años. En 2015 la edad media sigue aumentando a 41,66 años de media, para llegar a 2016 con 42,54 años y una edad media de 42,84 en 2017.

Tiempo medio de permanencia en tratamiento en días, de las personas que se encontraban activas en el centro a final del año 2017, según Centro de Tratamiento de procedencia

CTAs	Nº de Días Medio	Tiempo Mínimo	Tiempo Máximo	Tiempo Mediano
Cádiz	1.713,75	3	11.643	720,00
Algeciras	1.208,88	2	7.922	349,00

Jerez	1.167,39	3	7.922	572,50
El Puerto de Santa María	1.026,76	4	8.633	362,00
Rota	1.366,23	18	8.119	461,00
La Línea	1.921,91	2	7.922	641,00
Sanlúcar	1.210,01	11	7.922	536,50
Chiclana	939,20	4	7.922	286,00
Puerto Real	1.121,17	4	7.922	379,00
San Fernando	1.311,41	4	9.394	443,00
Barbate	770,59	5	2.520	356,00
Conil	921,00	13	2.520	437,50
Alcalá de los Gazules	794,68	2	2.520	270,00
Villamartín	905,38	2	2.520	474,00
Arcos	951,85	19	2.520	529,00
Ubrique	939,36	5	2.520	610,00
Algodonales	851,54	4	2.520	458,50
Puerto II	331,99	2	2.198	249,00
Botafuegos	402,41	2	3.846	247,00
Total Provincial	1.168,40	2	11.643	411,00

La media total de días que un paciente permanece en tratamiento en los centros públicos de Cádiz asciende a 1.168 días, pero si utilizamos el concepto del tiempo que lleva en tratamiento, aunque la admisión se hubiera efectuado en otro centro de la misma u otra provincia, constatamos que el tiempo medio llega a los 2.159 días. Esta cifra media de Andalucía es de 2.175 días.

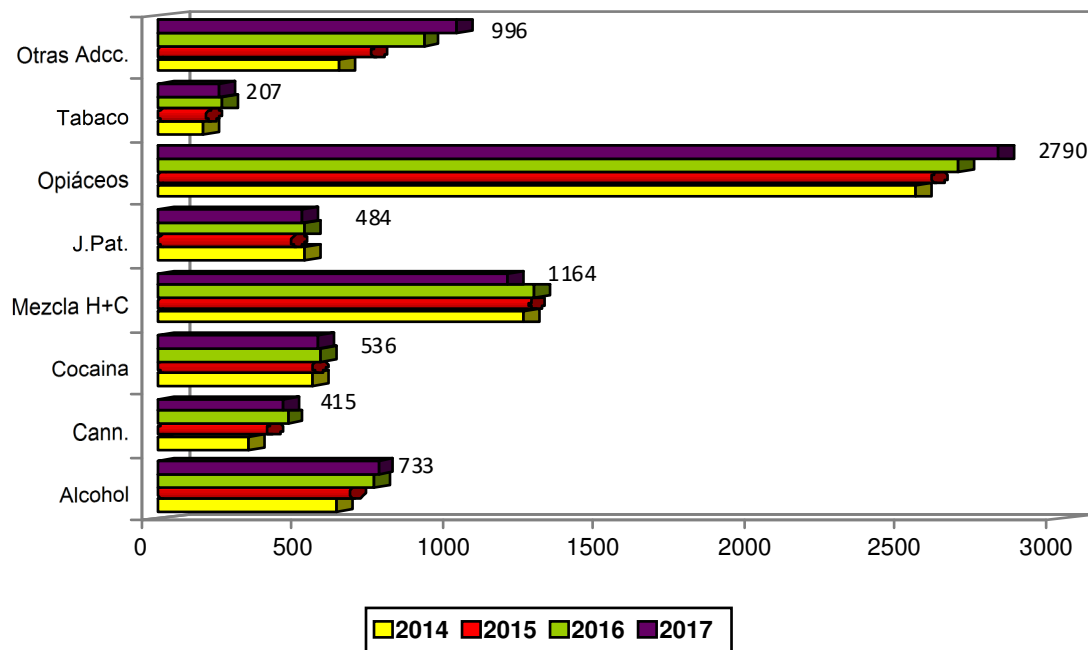
* Estos Centros inician su andadura por desagregación en 2012, de ahí que todos tengan un límite en cuanto a la antigüedad de sus usuarios.

Tiempo medio de permanencia en tratamiento en días, de las personas que se encontraban activas a final del año 2017, según adicción principal

Tipo Adicción Principal	Media de Días en Tratamiento	Tiempo Mínimo	Tiempo Máximo	Tiempo Mediano
Alcohol	733,51	2	7922	344,00
Cannabis	415,28	2	5245	236,00
Cocaína y otros Estim.	536,04	2	6807	274,00
Juego y A. sin Sust.	484,28	4	3919	268,00
Mezcla	1164,65	2	7922	455,00

Opiáceos	2790,18	2	11643	1798,00
Otras	996,50	9	7628	419,50
Tabaco	207,33	4	2170	85,50
Total	1168,40	2	11643	411,00

Tiempo medio de permanencia según adicción principal



Como en años anteriores el tiempo de retención según las drogas es bastante similar, con una paulatina subida del tiempo de permanencia, sobre la que destacamos el tiempo de permanencia en el alcohol y, especialmente, los opiáceos.

Distribución de pacientes en tratamiento al final de 2017, según municipio de procedencia y género de los pacientes, con expresión de la proporción que supone sobre el total provincial

Municipio	Hombre	Mujeres	Total	%
Alcalá de los Gazules	19	4	23	0,36
Alcalá del Valle	13	0	13	0,20
Algar	2	1	3	0,05
Algeciras	545	123	668	10,32
Algodonales	26	4	30	0,46
Arcos de la Frontera	78	13	91	1,41
Barbate	108	13	121	1,87
Benalup	24	3	27	0,42

Benaocaz	2	0	2	0,03
Bornos	45	6	51	0,79
Cádiz	765	191	956	14,76
Castellar de la Frontera	7	2	9	0,14
Conil de la Frontera	74	9	83	1,28
Chiclana de la Frontera	285	47	332	5,13
Chipiona	98	17	115	1,78
El Bosque	4	0	4	0,06
El Gastor	2	1	3	0,05
El Puerto de Santa María	316	68	384	5,93
Espera	30	1	31	0,48
Grazalema	3	0	3	0,05
Jerez de la Frontera	924	149	1073	16,57
Jimena de la Frontera	32	3	35	0,54
La Línea de la Concepción	367	56	423	6,53
Los Barrios	45	7	52	0,80
Medina-Sidonia	33	1	34	0,53
Olvera	25	3	28	0,43
Paterna de Rivera	15	0	15	0,23
Prado del Rey	13	2	15	0,23
Puerto Real	209	40	249	3,85
Puerto Serrano	64	6	70	1,08
Rota	86	18	104	1,61
San Fernando	379	91	470	7,26
San José del Valle	5	2	7	0,11
San Roque	91	15	106	1,64
Sanlúcar de Barrameda	284	33	317	4,90
Setenil de las Bodegas	6	0	6	0,09
Tarifa	68	8	76	1,17
Trebujena	25	1	26	0,40
Utrique	62	13	75	1,16
Vejer de la Frontera	32	3	35	0,54
Villaluenga del Rosario	0	0	0	0,00
Villamartín	76	9	85	1,31
Zahara	6	1	7	0,11
Mun. Andalucía	173	12	185	2,86
Mun. España	9	0	9	0,14
N/C	20	4	24	0,37
Total	5.495	980	6.475	100,00

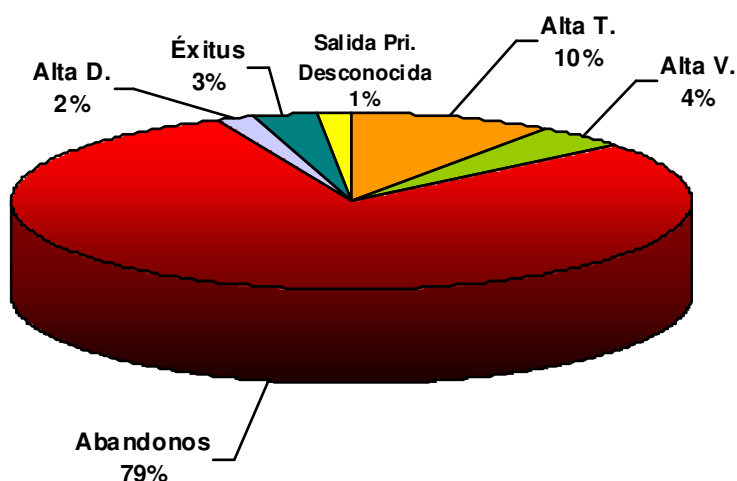
Este indicador calcula el número de casos que han estado al menos un día en tratamiento en los centros de la provincia de Cádiz, según la localidad de procedencia. Como viene siendo habitual, los municipios con un mayor número de pacientes en programa en los centros ambulatorios, residen en las localidades de Jerez de la Frontera, Cádiz, Algeciras, San Fernando, La Línea de la Concepción, El Puerto de Santa María, Sanlúcar, Chiclana y Puerto Real con el 75,24% respecto del total de usuarios en tratamiento.

Sobre pacientes que salen del tratamiento a lo largo de 2017

Distribución porcentual de pacientes que salen del tratamiento en 2017, según tipo de alta y sexo en Cádiz

Este indicador excluye las admisiones a tratamiento por tabaco. Calcula el número de personas que han sido dadas de alta según tipo y sexo con expresión del porcentaje que corresponda. Este indicador incluye Centros de Tratamiento públicos y concertados, para permitir la comparación con Andalucía.

Tipos de Salidas	Cádiz					
	H		M		Total	
	n	%	n	%	n	%
Alta Terapéutica	258	9,31	63	11,73	321	9,71
Alta Voluntaria	120	4,33	27	5,03	147	4,45
Abandono	941	33,97	138	25,70	1.079	32,63
Alta Derivada	42	1,52	13	2,42	55	1,66
Éxito o Fallecimiento	83	3,00	16	2,98	99	2,99
Alta Automática por Abandono	1.274	45,99	279	51,96	1.553	46,96
Alta Salida de Prisión desconocida	52	1,88	1	0,19	53	1,60
Total	2.770	100,00	537	100,00	3307	100,0



La tasa de Altas terapéuticas en Cádiz viene arrojando cifras en torno al 16-17% en los últimos. En 2016, se refleja una leve disminución que continúa en 2017 con un 10% d. En Andalucía la tasa de altas terapéuticas con un 13,6%, también mantiene una tendencia descendente.

Sobre la intervención asistencial realizada

Distribución de la adscripción de pacientes a los distintos programas de tratamiento. Comparación entre Cádiz y Andalucía en 2017

Programas	Pacientes según programa al final de 2017 respecto del total de activos	
	Cádiz	Andalucía
Programa Arquímedes	9	156
Programa Asesoramiento Jurídico	64	1157
Programa de Alucinógenos	6	23
Programa de cannabis	1.109	3.706
Programa de deshabituación	6.086	26.683
Programa de desintoxicación domiciliaria	604	4.274
Programa de desintoxicación rápida	21	333
Programa de Estimulantes	1.590	4.324
Programa de Formación	60	528
Programa de Hipnosedantes	255	1.045
Programa de Información, orientación y tratamiento a jóvenes consumidores y familiares	2	5
Programa de intervención en tabaquismo	397	1.311
Programa de Juego Patológico	200	1.758
Programa de Orientación Socio-Laboral	487	2.743
Programa de Sanciones Administrativas	110	606
Programa de Seguridad Social	25	502
Programa de Sustancias Volátiles	1	17
Programa de Tratamiento anticraving	381	5.345
Programa de Tratamiento con agonistas (Opiáceos)	2.489	12.754
Programa de Tratamiento con antagonistas (Naltrexona)	26	273
Programa de Tratamiento con Disuasores del Alcohol	956	5.272
Programa DGT: Consumo de riesgo	0	1
Programa DGT:Trastorno por consumo	1	20
Programa Red de Artesanos	28	160
Programa Talleres	3	204
Programas de Empleo	42	494
Total Provincial	8.460	44.063

* Incluye usuarios totales de la provincia: Centros Públicos y Concertados. Este indicador calcula el nº de personas usuarias que han estado adscritos a cada programa durante al menos un día del periodo seleccionado

Al final de 2017, encontramos que los/as profesionales de la provincia de Cádiz habían adscrito a casi el 90% de las personas en tratamiento en los distintos programas que recoge el Sipasda, lo que implica cifras idénticas a años pasados. En Andalucía, esta cifra ascendió al 82%.

Los Programas de Deshabitación, Tratamiento con Metadona y Tratamiento de Estimulantes son en los dos ámbitos los más utilizados, como viene siendo habitual, consolidándose el uso de otros programas como el Programa de Tratamiento con Disuasores de Alcohol.

Distribución y proporción del total de citas y consultas realizadas según tipo en 2017. Comparación entre Cádiz y Andalucía*.

Tipo de Citas o Consultas	Cádiz		Andalucía	
	Nº	%	Nº	%
Cita con familiares de persona usuaria de otro CTA	74	0,11	334	0,10
Cita con familiares de personas usuarias activas	1.304	2,10	6.431	2,00
Cita con familiares de personas usuarias no activas	209	0,33	818	0,25
Cita de Información que se convierten en acogida	2.846	4,59	12.737	3,97
Cita de Intervención psicoeducativa	211	0,34	1.874	0,58
Cita de Revisión o Seguimiento	44.679	72,16	230.228	71,78
Cita de Revisión o Seg. de persona usuaria de otro CTA	465	0,75	1.878	0,58
Cita para Información	2.409	3,89	13.568	4,23
Cita para Valoración Diagnóstica	4.114	6,64	18.550	5,78
Consulta de Información que se convierten en acogida	408	0,65	1.771	0,55
Consulta telefónica/telemática	3.031	4,89	15.316	4,77
Reunión de Grupo de Familiares	177	0,28	1.367	0,42
Reunión de Grupo de Personas Usuarias	1.417	2,28	12.912	4,02
Revisión de Personas Usuarias no Activas	562	0,90	2.834	0,88
TOTAL	61.906	100,00	320.618	100,000

* Incluye usuarios totales de la provincia: Centros Públicos y Concertados.

** Los Tipos de Citas de Información se distribuyen en la provincia como sigue en 2017:

Cita para Información - (Re)Admisión a Tratamiento : 5.363

Cita para Información - Familiar: 205

Cita para Información - Ciudadanía: 1.183

Este indicador calcula el nº de citas realizadas (a las que acude la persona usuaria) estuvieran programadas o no en un periodo y porcentaje que representan respecto al total de citas.

Del total de las casi 62.000 consultas realizadas, se desprende que casi las $\frac{3}{4}$ partes (72,16%) de las citas, corresponden al seguimiento de las personas usuarias, siendo este tipo de cita la más utilizada, seguida de las citas de Información que se convierten en acogida y las consultas telefónicas. Cifras similares se constatan en Andalucía.

Distribución del % de citas realizadas sobre previstas, tiempo medio de la duración de la cita y nº de pacientes medios atendidos al día a lo largo de 2015, 2016 y 2017, según centro de tratamiento

Equipos	% Citas realizadas sobre Previstas			Tiempo medio que se reserva cada terapeuta por consulta clínica en minutos			Nº medio de pacientes atendidos por día en el período		
	2015	2016	2017	2015	2016	2017	2015	2016	2017
Cádiz	70,77	70,89	69,87	39	39	40	36,87	35,56	34,91
Algeciras	77,86	76,47	75,97	46	46	46	31,16	28,62	25,26
Jerez	64,65	63,52	63,77	33	32	33	30,07	35,06	36,30
El Pto. Sta. María	70,12	69,87	71,46	23	24	24	11,17	10,08	10,00
Rota	81,05	74,70	78,69	48	47	47	4,40	4,10	4,06
La Línea	58,32	53,55	51,58	35	36	37	19,00	17,80	17,03
Sanlúcar	62,91	60,77	58,23	35	35	37	13,98	13,29	13,00
Chiclana	65,20	59,13	55,69	36	35	35	9,71	8,92	8,50
Puerto Real	70,81	68,25	68,81	38	38	39	9,58	8,55	8,45
San Fernando	79,45	78,05	77,32	35	37	38	24,22	21,77	21,64
Barbate	64,84	61,25	64,35	41	41	44	9,78	8,55	8,79
Conil	66,89	62,15	69,46	41	39	40	10,79	9,89	11,81
Alcalá de los G.	67,07	60,61	63,60	41	41	43	9,83	9,68	9,19
Villamartín	63,05	62,50	61,88	33	33	31	9,89	8,14	8,40
Arcos	64,05	59,02	62,10	33	33	33	11,02	8,48	7,19
Ubrique	67,69	68,14	67,94	38	36	38	6,39	6,92	6,21
Algodonales	66,75	64,34	64,12	39	37	38	6,91	5,39	5,95
EAIP Puerto II	73,47	70,38	73,22	27	27	27	10,40	11,10	11,36
EAIP Botafuegos	66,34	58,99	56,68	18	19	18	20,71	18,89	18,91
Datos Globales de Cádiz	69,15	67,23	66,96	38	38	39	-	-	-
Datos Globales de Andalucía	71,06	69,77	69,47	39	39	39	-	-	-

Podemos hablar que la media porcentual de citas realizadas sobre las previstas está entre el 60 y 70% de realización en este último año, describiéndose una suave bajada en el porcentaje de citas de realizadas sobre previstas en estos tres últimos años, con cifras similares en Andalucía. Este indicador no contabiliza las citas registradas a posteriori, solamente cuenta las citas programadas que efectivamente se llevan a cabo.

Respecto de los tiempos medios que cada terapeuta se marca para dedicárselo a cada paciente en cada una de las citas y, tomando como referencia la media andaluza entorno a los 39 minutos, vemos como en Cádiz se refleja un abanico que va desde 24 minutos que se le dedica en El Puerto de Santa María de media a los 46 minutos en Algeciras, sin contar a los Equipos de Apoyo a las Prisiones.

El número medio de personas distintas atendidas al día, considerando exclusivamente los días hábiles de cada CTA. Obviamente hay que considerar que esta media mantiene unos importantes límites inferiores y superiores atendiendo al número de profesionales que los integran y considerando que un paciente puede ser visto por distintos profesionales el mismo día.

Media de citas y consultas por paciente en 2013, 2014, 2015, 2016 y 2017. Datos comparados entre Cádiz y Andalucía

Ámbito	Media				
	2013	2014	2015	2016	2017
Andalucía	10,15	10,10	9,69	9,31	9,02
Cádiz	8,34	8,28	8,10	7,79	7,85

Este indicador calcula la media de citas (programadas o no) por persona usuaria en un periodo. Para ello se divide el total de citas registradas entre el total de personas usuarias distintas vistas en ese periodo, obteniéndose una media del nº de veces que se ha visto a cada persona.

El año 2017, refleja una media de 7,85 veces, las que se ha visto a cada paciente en Cádiz frente a las 9,02 veces que se ha visto de media en Andalucía. Si este indicador lo aplicamos exclusivamente a los Centros Públicos, las cifras medias para Cádiz y Andalucía son respectivamente 7,11 y 6,73 veces.

Total de Desintoxicaciones realizadas y notificadas en la Historia Clínica en 2017. Datos de Cádiz

Tipo de Droga	Nº de Desintoxicaciones
Alcohol	35
Benzodiacepinas e hipnosedantes	2
Cocaína	15
Metadona	2
Otras sustancias	8
Otros Opiáceos	5
Total	67

Uso del Gestor Documental: Nº de Informes de cada tipo generados en el año 2017

Categoría	Tipo de Informe	Núme-
Informe de autorización para la reco-	Informe de autorización para la recogida me-	4.172
Informes a Juzgados u Organismos Judiciales	Persona activa en tratamiento	216
	Persona activa, informe periódico de segui-	191
	Persona dada de alta	88
Informes a petición de la persona interesada o a instancias de parte	De Persona usuaria activa	1.917
	Persona usuaria actualmente de alta	310

Informes a Solicitud de Servicios Sociales Penitenciarios	Informe acerca de la petición de tratamiento	11
	Informe con propuesta terapéutica inicial	17
	Informe de Seguimiento	321
	Persona dada de alta	9
Informes de Consentimiento Informado CTA	Autorización para la inserción de datos de	2.761
	Consentimiento para acceso a datos persona-	9
	Consentimiento para controles tóxicos en ori-	14
	Consentimiento para el programa con agonis-	332
	Consentimiento para el programa de Desin-	41
	Consentimiento para emisión de informes	665
	Consentimiento para iniciar tratamiento	3.350
	Consentimiento para iniciar tratamiento (re-	45
	Consentimiento para iniciar tratamiento para	187
	Consentimiento para la derivación entre Cen-	475
	Consentimiento para la transmisión de infor-	406
	Consentimiento para tratamiento con Bupre-	69
	Consentimiento para tratamiento con Disuaso-	219
	Consentimiento para tratamiento con Nalme-	107
	Consentimiento para tratamiento con Nal-	13
	Revocación del consentimiento	3
Informes de Controles Toxicológicos	Día concreto	5
	Periodo actual	69
Informes de Sanciones Administrativas	Informe Aceptación, persona usuaria	40
	Informe Aceptación, representante legal	20
	Informe Final	11
	Informe Seguimiento	71
	Informe Suspensión	32
Informes de Sanciones Administrativas previas a Ley Orgánica 4/2015	Compromiso	21
	Final	8
	Seguimiento	24
	Solicitud de Suspensión	25
Informes para el SAS	Petición de analítica	1.292
	Solicitud de baja laboral	18
	Solicitud de baja laboral por desintoxicación	12
	Solicitud de interconsulta/derivación de per-	39
	Solicitud de prescripción de pruebas diagnósti-	51
Informes Programas Incorporación Social	Informe Inicial Centro Referencia Red Artesa-	35
	Informe Inicial Programa Arquímedes	12
Visados Médicos	Informe Clínico Nalmefeno	241
	Informe para la prescripción de Antipsicóticos	191
	Informe Visado buprenorfina-naloxona	361
TOTAL		18.526

Uso de la Historia Clínica en relación a las áreas en las que se notifica a final de 2017 según CTA

Indica las personas usuarias activas y el uso de cada área de la historia clínica en el centro actual, es decir, no se tienen en cuenta los registros de la HC en centros distintos del actual. También se excluyen los volcados automáticos.

Centro	P. Activas	Acogida	H. Adictiva	A. Psicológica	A. Social	A. Médica/DUE	Diagnóstico	Objetivos
Cádiz	956	491	32	77	93	308	669	33
Algeciras	630	401	234	70	106	327	456	16
Jerez	1.019	667	101	102	257	633	903	43
El Pto. Sta. María	273	216	59	239	6	214	262	225
Rota	81	52	2	21	0	10	47	2
La Línea	517	294	161	84	131	200	501	124
Sanlúcar	399	269	57	118	217	292	377	126
Chiclana	241	174	11	62	49	146	187	8
Puerto Real	233	161	50	123	155	197	200	87
San Fernando	476	327	59	69	93	178	396	67
Barbate	134	102	55	64	62	96	98	42
Conil	66	45	25	28	29	48	46	19
Alcalá de los G.	64	47	20	23	23	40	37	10
Villamartín	254	160	44	23	120	177	237	22
Arcos	73	36	5	2	21	54	57	3
Ubrique	89	57	45	8	22	62	73	10
Algodonales	74	45	28	6	17	38	55	6
EAIP Puerto II	331	255	13	81	69	4	124	7
EAIP Botafuegos	319	221	3	0	37	20	127	2
Datos Globales de la provincia de Cádiz	6.432	4.199	1.060	1.268	1.589	3.079	4.944	935

Datos relacionados con elementos del diagnóstico de los usuarios según CTA en el período de 2017

CTA	Personas con diagnóstico CIE vigente	% con diagnóstico sobre las personas activas	Personas con Patología Dual activas a lo largo del año	Personas T. Mental Grave	Personas Seguimiento en Salud Mental
Cádiz	714	74,7%	85	59	35
Algeciras	487	77,3%	42	27	18
Jerez	912	89,5%	97	56	44
El Pto. Sta. María	264	96,3%	62	39	35
Rota	51	62,9%	3	2	1
La Línea	517	100,0%	78	39	34

Sanlúcar	359	90,0%	40	34	33
Chiclana	199	82,6%	35	16	13
Puerto Real	212	91,4%	53	34	30
San Fernando	404	84,9%	72	44	36
Barbate	96	71,6%	35	13	10
Conil	43	65,1%	18	11	9
Alcalá de los G.	35	54,7%	15	5	5
Villamartín	239	94,1%	70	39	15
Arcos	67	91,8%	11	8	3
Ubrique	73	82,0%	14	7	5
Algodonales	59	79,7%	15	7	7
EAIP Puerto II	237	71,8%	15	9	7
EAIP Botafuegos	198	62,1%	13	10	9
Datos Globales de Cádiz**	-	-	736	439	330
Datos Globales de Andalucía**	-	-	4.166	2.288	1.748

** Los Totales no son la suma de cada CTA, pues, se ha tenido en cuenta las derivaciones entre centros para que no sumen dos veces la misma persona. Se incluye la totalidad de los Centros, incluido los Privados Concertados

En Cádiz el 7,75% sobre el total de pacientes activos tienen alguna Patología Dual activa que ha sido notificada, esta cifra es similar en el ámbito andaluz con el 7,62%.

Indicadores de la actividad relacionada con el Instituto de Medicina Legal en 2017. Datos comparados entre Cádiz y Andalucía.

Tipo de Datos	Cádiz	Andalucía
Nº de solicitudes de búsqueda de persona usuaria enviadas desde el Adriano (o realizadas directamente por un médico o médica forense) al Sipasda	211	1.031
Nº de solicitudes de búsqueda de persona usuaria enviadas desde el Adriano al Sipasda, o realizadas directamente por el médico o médica forense, que han sido procesadas por el IML, es decir, han realizado la comprobación de si la persona usuaria está registrada o no	166	806
Nº de informes completos realizados y enviados por los CTA en el periodo seleccionado. No incluye las peticiones de informes completos que no se hubieran respondido ni los informes que estén en estado de borrador al finalizar el periodo seleccionado.	89	341

Sobre la derivación a Recursos de Internamiento

Los recursos residenciales o de internamiento son aquellos en que las personas están a jornada completa y desarrollan tanto las actividades terapéuticas como las de la vida cotidiana y de ocio. Hay distintos tipos de dispositivos destinados a cubrir diversas fases del tratamiento y objetivos terapéuticos: Unidades de Desintoxicación Hospitalaria (UDH), Comunidades Terapéuticas (CCTT), Viviendas de Apoyo al Tratamiento (VAT), Viviendas de Apoyo a Enfermos de Sida (VAES) y Viviendas de Apoyo a la Reinserción (VAR).

Ingresos totales a lo largo de 2017 que se producen en los recursos de internamiento, según equipo derivador de Cádiz y tipo de recurso

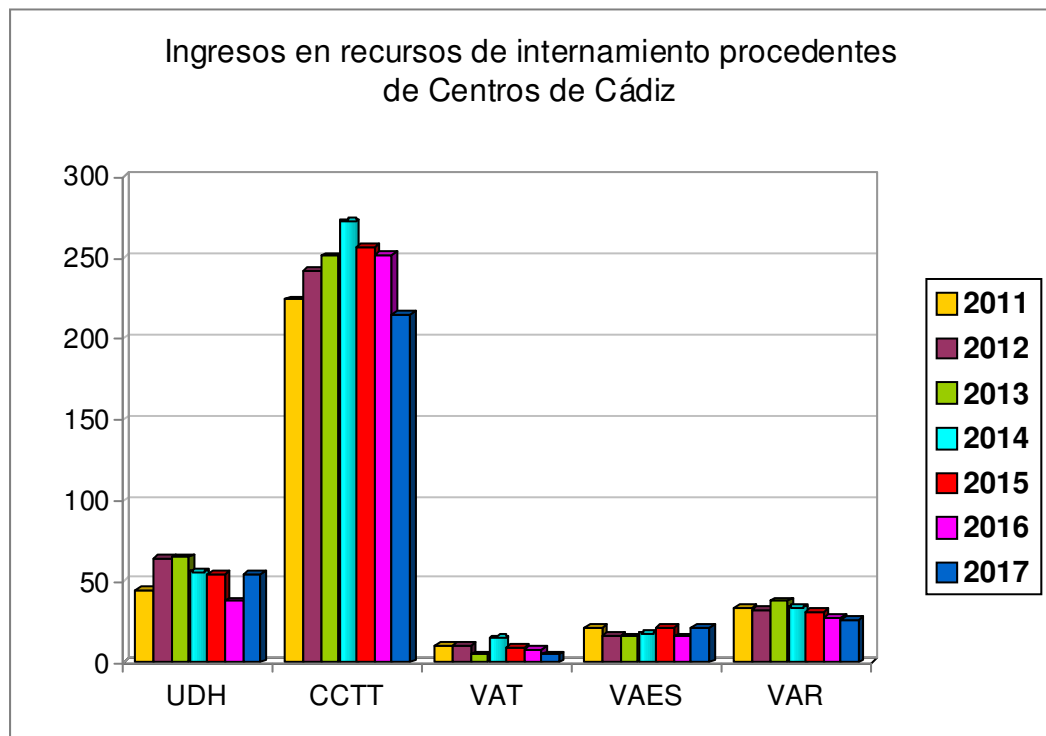
Equipos	CCTT	UDH	VAES	VAR	VAT	Total
Cádiz	37	9	0	4	0	54
Algeciras	11	7	6	3	0	27
Jerez	20	13	4	3	1	41
El Pto. de Santa María	14	18	0	2	0	36
Rota	4	0	0	0	0	4
La Línea	13	3	3	1	4	26
Sanlúcar	12	0	4	0	0	16
Chiclana	6	0	1	2	0	9
Puerto Real	19	0	0	5	0	26
San Fernando	13	0	2	3	0	28
Barbate	5	3	1	0	0	11
Conil	2	0	0	1	0	4
Alcalá G.	1	0	0	0	0	3
Villamartín	14	0	0	1	0	18
Arcos	8	1	1	0	0	11
Ubrique	4	0	0	1	0	5
Algodonales	4	0	0	0	0	4
Total CTA	187	54	22	26	5	323
Botafuegos	9	0	0	0	0	9
Puerto II	3	0	0	0	0	3
Total EAIP	12	0	0	0	0	12
Total Provincial	199	54	22	26	5	335

* No se incluyen 16 ingresos en la Red de Proyecto Hombre de Jerez que son derivados desde su propia Red.

Entre todos los tipos de recursos existentes, el más utilizado es la Comunidad Terapéutica, con 199 incorporaciones a lo largo de 2017 (No se incluyen los ingresos de la Red de Proyecto Hombre), lo que supone 16 ingresos más.

En las VAR sólo se contabilizan los ingresos procedentes directamente de los CTA de Cádiz, no los que han sido derivados desde CCTT aunque previamente hubiesen procedido de alguno de estos CTA, lo que implicaría un total de 40 ingresos procedentes de los centros de Cádiz.

Ingresos totales a lo largo de los últimos años, que se producen en los recursos de internamiento, según tipo de recurso al que se deriva



Unidad de Desintoxicación Hospitalaria

Son centros de internamiento que se ubican dentro de hospitales pertenecientes al SAS o concertados con él. Tienen como actividad principal la desintoxicación de sustancias y, por ello, se rigen por una normativa específica, lo que les diferencia, en su funcionamiento, de otras unidades o servicios del hospital. Se accede a ellas a través de un protocolo de ingreso remitido desde un CTA, siendo éste un requisito indispensable para que un paciente acceda a este recurso.

En estas unidades, el objetivo principal es conseguir la desintoxicación física, así como informar sobre medidas de educación para la salud y preparar para la continuidad del tratamiento tras la desintoxicación, ya que algunos pacientes continuarán tratamiento en el Centro Ambulatorio que los derivó o en otros recursos del circuito terapéutico.

Al final de 2017, se contaba con un total de 17 plazas para toda Andalucía: Hospital Punta Europa (Algeciras), 6; Hospital Virgen de las Nieves (Granada) 5, y 6 nuevas plazas en el Hospital de San Lázaro de Sevilla.

Evolución anual de los ingresos realizadas por los Equipos de Tratamiento a Unidades de Desintoxicación. Datos comparados entre Cádiz y Andalucía

Año	01	02	03	04	05	06	07	08	09	10	11	12	13	14	15	16	17
Cádiz	104	102	99	79	77	66	56	60	64	63	45	64	65	56	54	38	54
Andalucía	-	435	454	429	485	438	475	544	527	554	423	383	339	308	268	199	236

Distribución de los ingresos en datos absolutos y porcentuales en UDH a lo largo de 2017, según droga principal y género

Adicción Principal	Hombre		Mujer		Total	
	n	Porcentaje	n	Porcentaje	n	Porcentaje
Heroína y 'rebujaos'	16	34,78%	1	12,50%	17	31,48%
Otros opiáceos	4	8,70%	2	25,00%	6	11,11%
Cocaína	4	8,70%	0	0,00%	4	7,41%
Cannabis	1	2,17%	1	12,50%	2	3,70%
Benzodiazepinas, ansiolíticos y derivados	2	4,34%	2	25,00%	4	7,41%
Alcohol	19	41,30%	2	25,00%	21	38,89%
Total	46	100,00%	8	100,00%	54	100,00%

Esta tabla nos permite observar, que la mayoría de las personas ingresadas en Unidades de Desintoxicación Hospitalaria son hombres con un 85,18% del total de ingresos. La droga principal predominante por la que se accede al recurso es el alcohol, seguido de la heroína-rebujo

Causas de salida de las Unidades de Desintoxicación Hospitalaria durante 2017 con expresión de la tasa de altas terapéuticas

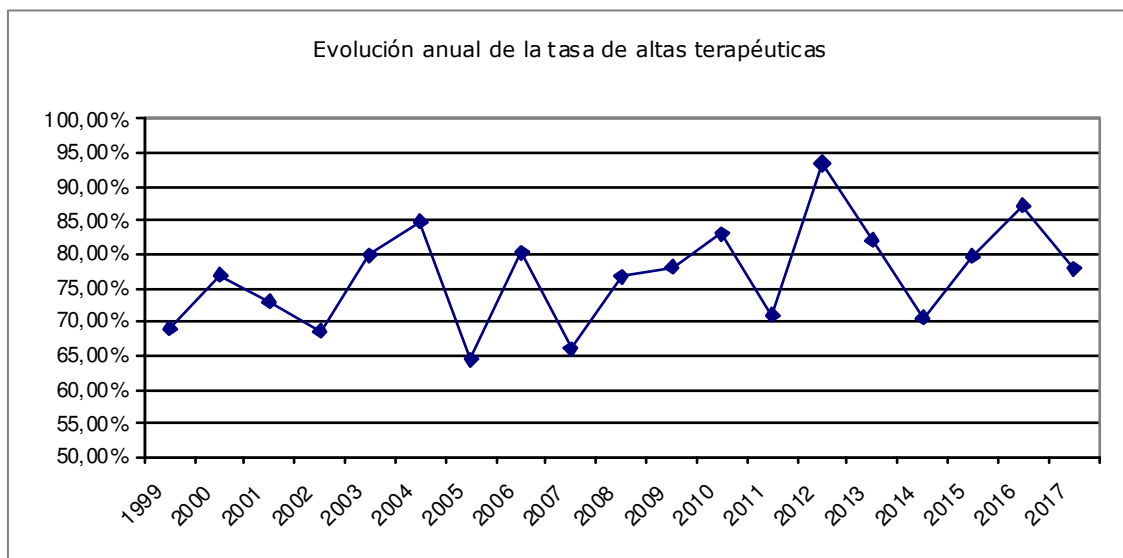
Total Provincial	Altas Terapéuticas	Altas Voluntarias	Total de Altas 2017	% Altas Terapéuticas
	12	42	54	77,78%

Evolución anual de las tasas de altas terapéuticas de pacientes ingresados en UDH

Año	Tasa Altas Terapéuticas
1999	69,0%
2000	76,9%
2001	73,0%

2002	68,6%
2003	79,8%
2004	84,8%
2005	64,4%
2006	80,3%
2007	66,1%
2008	76,7%
2009	78,2%
2010	83,1%
2011	71,1%
2012	93,4%
2013	82,1%
2014	70,7%
2015	79,6%
2016	87,2%
2017	77,8%

La tasa de altas terapéuticas mantiene un patrón poco uniforme a lo largo de los años, sin que podamos precisar qué factores pueden incidir en esta evolución en crestas, que en 2012 llega a alcanzar el valor más alto con un 93,4% y en 2014 arroja una cifra del 70,7% para llegar a casi el 80% en 2015, 87,2% en 2016 y 77,8% en 2017.



Evolución anual de los promedios de días de estancia de pacientes ingresados, según tipo de alta recibida y UDH

Año	Promedio de días estancia	
	Punta Europa	Victoria Eugenia
1999	10	-
2000	11,8	-
2001	15,2	-
2002	14	-
2003	15	-
2004	17	-
2005	16,6	15,7
2006	18,1	9,0
Altas Terapéuticas	18,5	16,0
Altas No Terapéuticas	12,0	2,0
2007	17,8	11,0
Altas Terapéuticas	22,2	17,0
Altas No Terapéuticas	9,0	5,0
2008	20,7	11,4
Altas Terapéuticas	23,7	11,4
Altas No Terapéuticas	12,0	-
2009	20,8	9,4
Altas Terapéuticas	23,5	9,5
Altas No Terapéuticas	11,9	9,0
2010	18,9	12,6
Altas Terapéuticas	20,6	12,6
Altas No Terapéuticas	11,2	-
2011	17,4	11,8
Altas Terapéuticas	22,3	11,8
Altas No Terapéuticas	7,7	-
2012	14,9	9,8
Altas Terapéuticas	15,7	9,8
Altas No Terapéuticas	3,0	-
2013*		18,8
Altas Terapéuticas		20,2
Altas No Terapéuticas		11,4
2014		19,8
Altas Terapéuticas		21,8
Altas No Terapéuticas		15,1
2015		20,3
Altas Terapéuticas		23,8
Altas No Terapéuticas		6,5
2016		18,7
Altas Terapéuticas		20,3
Altas No Terapéuticas		7,6
2017		17,26
Altas Terapéuticas		19,55
Altas No Terapéuticas		9,25

* A partir de 2013 sólo se ofrece el dato sin desagregar por UDH.

Comunidades Terapéuticas

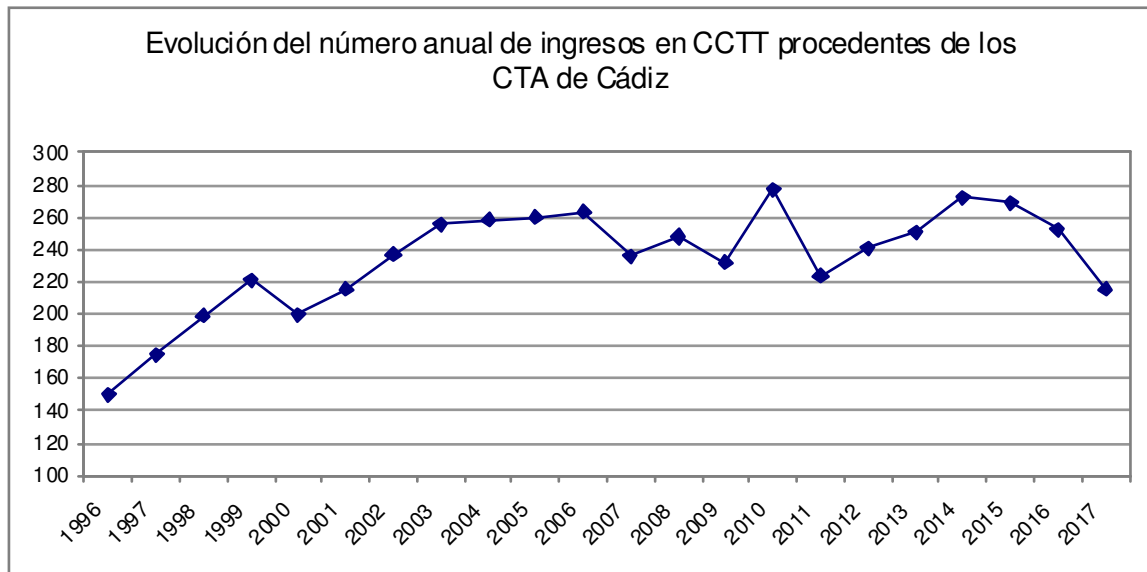
Son centros de rehabilitación de carácter residencial que ofrecen asistencia orientada a la desintoxicación, deshabitación de la conducta adictiva, a la rehabilitación del hábito de comportamiento y al seguimiento de patologías orgánicas asociadas. En las comunidades se realizan tratamientos libres de drogas, con sustitutivos (Programa Tratamiento con Metadona, PTM), así como actividades socioeducativas orientadas a la Incorporación Social.

Estos recursos son regionales y acogen a pacientes derivados de los CTA a través de un protocolo de ingreso para su inclusión en lista de espera. El criterio de asignación de plazas hace que el primer paciente en lista de espera ingrese en la primera plaza vacante, ya que existe una lista única. En este recurso se trabaja en los ámbitos sanitario, psicológico, social y laboral. De las 479 plazas disponibles al final del año 2017, 167 son plazas concertadas con entidades privadas.

Evolución anual del total de ingresos realizados en Comunidad Terapéutica procedentes de los centros de Cádiz

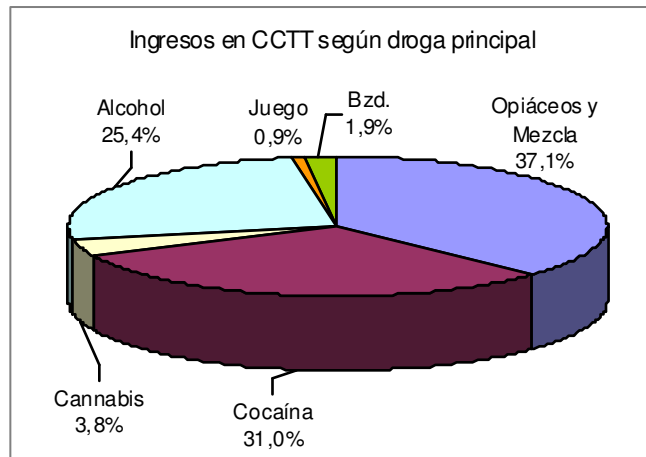
Año	Inicios en Andalucía	Inicios en Cádiz*	% de Cádiz sobre Andalucía
1996	796	150	18,8
1997	859	175	20,4
1998	712	199	27,9
1999	1.003	221	22,0
2000	993	200	20,1
2001	1.019	215	21,1
2002	1.123	237	21,1
2003	1.233	256	20,7
2004	1.239	258	20,8
2005	1.310	260	19,8
2006	1.299	263	20,2
2007	1.305	236	18,1
2008	1.390	248	17,8
2009	1.312	232	17,7
2010	1.293	277	21,4
2011	1.357	224	16,5
2012	1.258	242	19,2
2013	1.252	251	20,0
2014	1.355	285	21,0
2015	1.313	269	20,5
2016	1.346	252	18,7
2017	1.352	215	15,9

* Se incluyen los pacientes derivados por Proyecto Hombre y todos aquellos cuyo protocolo hubiese sido remitido con anterioridad a 2016.



Distribución de ingresos en Comunidad Terapéutica en 2017, según droga principal por la que son tratados

Droga principal	N
Opiáceos y Mezcla	79
Cocaína y otros estim.	66
Cannabis	8
Alcohol	54
Juego	2
Bzd. y otras adicciones	4
Total	213



El grupo de los opiáceos, la cocaína y el alcohol, son los tipos de adicciones que generan básicamente los ingresos en Comunidad Terapéutica, destacando nuevamente este año 2017 el porcentaje de usuarios cuya droga principal es del grupo de los opiáceos y mezcla, seguido por la cocaína y otros estimulantes.

Evolución anual del total de personas en tratamiento en CCTT al final de cada año con indicación del porcentaje de ocupación respecto del total de plazas disponibles

Año	Pacientes permanecen ingresados al final de cada año	Nº plazas disponibles	% de ocupación sobre el total disponible
1996	58	296	19,59

1997	68	307	22,15
1998	64	321	19,94
1999	77	332	23,19
2000	77	388	19,85
2001	57	354	16,10
2002	69	370	18,65
2003	80	377	21,22
2004	68	380	17,89
2005	75	419	17,90
2006	78	436	17,89
2007	72	448	16,07
2008	70	472	14,83
2009	65	468	13,89
2010	90	478	14,01
2011	67	478	14,95
2012	85	478	17,78
2013	85	478	17,78
2014	72	478	15,06
2015	68	478	14,23
2016	77	479	16,07
2017	62	479	12,94

Evolución anual de la edad media de las personas que ingresan en CCTT

Año	Edad media
2000	33
2001	33
2002	33,9
2003	35
2004	34,7
2005	34,8
2006	36,7
2007	36,7
2008	37,0
2009	37,4
2010	37,5
2011	38,4
2012	39,9
2013	38,6

2014	38,6
2015	40,1
2016	40,4
2017	40,6

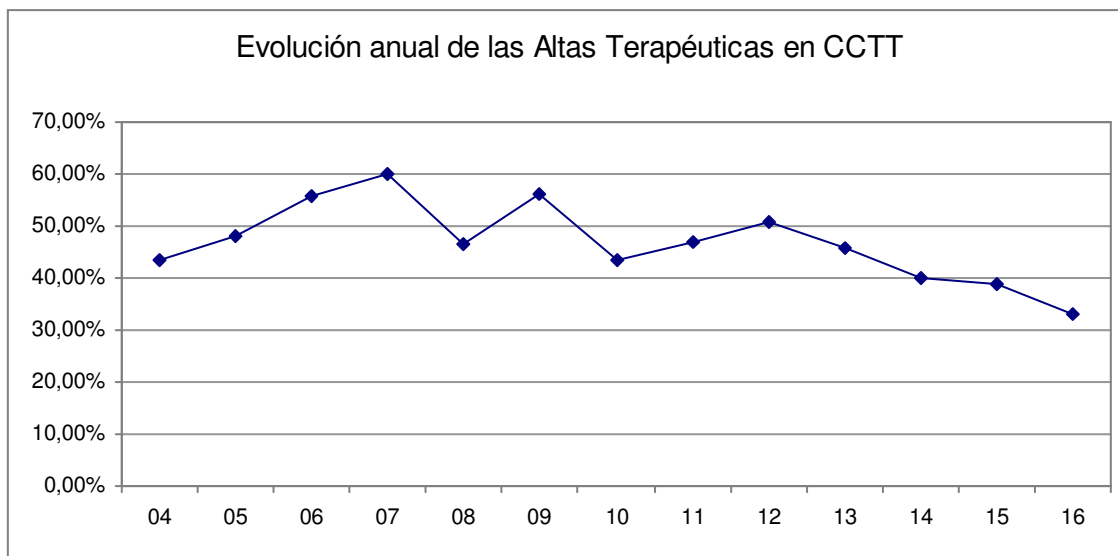
Distribución del tipo de salida de CCTT con expresión del porcentaje de altas terapéuticas conseguidas sobre el total de personas que salen en 2017. Datos comparados con Andalucía

Total	Tipos de Alta							Total	% Altas Terap.
	Voluntarias	Terapéut.	Disciplinar.	Derivadas	Éxitus	Objetivos Parciales			
Total Cádiz	49	92	34	4	2	50	231	39,83%	
Total Andalucía	327	566	165	24	3	275	1.360	41,62%	

Evolución anual del número de altas terapéuticas en CCTT

Datos relativos a todos los usuarios procedentes de la provincia de Cádiz incluidos los centros concertados derivadores.

05	06	07	08	09	10	11	12	13	14	15	16	17
47,9%	55,6%	59,9%	46,6%	56,3%	43,5%	47,0%	50,9%	45,6%	40,1%	39,0%	33,2%	39,8%



Evolución anual del promedio de días de estancia en CCTT

Año	Promedio en días	
2002		119
2003		114
2004		115
2005		106
2006		115
2007	Total de salidas:	126
	Alta Terapéutica:	170
	Alta no terapéutica:	54
2008	Total de salidas:	130
	Alta Terapéutica:	184
	Alta no terapéutica:	55
2009	Total de salidas:	134
	Alta Terapéutica:	195
	Alta no terapéutica:	61
2010	Total de salidas:	116
	Alta Terapéutica:	180
	Alta no terapéutica:	67
2011	Total de salidas:	124
	Alta Terapéutica:	192
	Alta no terapéutica:	64
2012	Total de salidas:	107
	Alta Terapéutica:	177
	Alta no terapéutica:	65
2013	Total de salidas:	129
	Alta Terapéutica:	194
	Alta no terapéutica:	74
2014	Total de salidas:	104
	Alta Terapéutica:	176
	Alta no terapéutica:	56
2015	Total de salidas:	94
	Alta Terapéutica:	182
	Alta no terapéutica:	58
2016	Total de salidas:	83
	Alta Terapéutica:	178
	Alta no terapéutica:	53
2017	Total de salidas:	92
	Alta Terapéutica:	169
	Alta no terapéutica:	49

Viviendas de Apoyo al Tratamiento (VAT) y Viviendas de Apoyo a Enfermos de Sida (VAES)

Son recursos de alojamiento y convivencia, ubicados en edificios o zonas de viviendas normalizadas, destinadas a drogodependientes durante los inicios de su proceso terapéutico.

En las VAT se facilita la adquisición de pautas sociales adaptativas, se potencia de forma progresiva la autonomía y la responsabilidad del paciente. El número de plazas disponibles en 2017 ha sido de 16. En las VAES se atienden a pacientes drogodependientes afectados de SIDA con un alto grado de exclusión social. El número de plazas disponibles en 2017 ha sido de 31.

Evolución anual de las derivaciones realizadas a VAT y VAES

En esta tabla se incluyen todos los inicios de tratamiento incluidos los protocolos enviados con anterioridad a 2017.

Año	VAT			VAES		
	Número de Plazas	Inicios Cádiz	Inicios Andalucía	Número de Plazas	Inicios Cádiz	Inicios Andalucía
2005	18	4	59	49	67	115
2006	18	4	77	35	40	82
2007	18	3	61	35	30	75
2008	22	6	54	31	22	41
2009	16	6	94	31	17	51
2010	22	8	78	31	22	36
2011	22	10	90	31	21	52
2012	16	11	91	31	14	40
2013	16	5	67	31	16	38
2014	16	15	76	31	18	32
2015	16	9	83	31	26	55
2016	16	8	79	31	16	44
2017	16	5	86	31	22	40

Distribución de las causas de salida de VAT según ámbito territorial y con expresión del porcentaje de altas terapéuticas conseguidas sobre el total de personas ingresadas a lo largo de 2017

Equipos	Tipos de altas en VAT				
	A. Terap.	A. Vol./Der.	A. Disciplinarias	Total Altas	% Altas Terap.
Provincia de Cádiz	3	3	0	6	50,0%
Andalucía	67	17	3	87	77,01%

Distribución de las causas de salida de VAES, según ámbito territorial y con expresión del porcentaje de altas terapéuticas conseguidas sobre el total de personas ingresadas a lo largo de 2017

Equipos	Tipos de altas en VAES					
	A. Terapéuticas	A. Vol./ Der./Otras	A. Disciplinarias	Éxitus	Total Altas	% Altas Terap.
Provincia de Cádiz	4	14	5	0	13	17,39%
Andalucía	11	18	10	1	40	27,50%

Sobre el Programa de Tratamiento con Opiáceos

Este programa se basa en facilitar un sustitutivo opiáceo sanitariamente controlado a las personas con trastornos de dependencias y abuso de opiáceos con el propósito de lograr una mejora de la calidad de vida y facilitar un mayor ajuste personal, familiar y social.

El uso de metadona es una alternativa terapéutica tanto para el tratamiento de las personas con dependencia a opiáceos como para la reducción de los riesgos y daños asociados. Estos tratamientos constituyen uno de los programas más efectivos de intervención tanto por el considerable número de drogodependientes que acogen y por los beneficios individuales y colectivos que se pueden obtener (reducción de los episodios de sobredosis y conductas de riesgo, la disminución de las tasas de mortalidad, cambios en la vía de administración de la sustancia, reducción del consumo de otras sustancias y su utilidad en el caso de mujeres embarazadas, etc.). La gestión de este programa corresponde a la Consejería de Igualdad y Políticas Sociales.

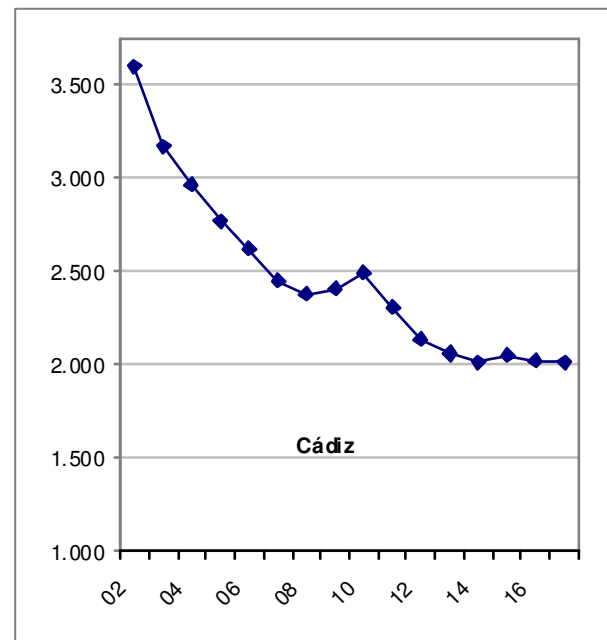
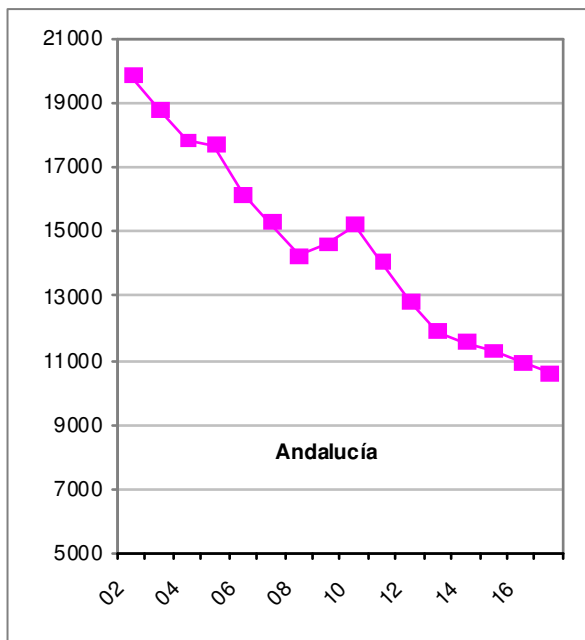
La dispensación de metadona se puede realizar (según el Decreto 300/2003, de 21 de octubre, por el que se regulan los tratamientos con opiáceos de personas dependientes de los mismos) por los Centros o Servicios Acreditados, establecimientos sanitarios y hospitales públicos dependientes de la Consejería de Igualdad y Políticas Sociales, así como en hospitales que dispongan de Unidad de Desintoxicación de Drogodependencias. Por otra parte, se puede dispensar en las Oficinas de Farmacias, Comunidades Terapéuticas y en Centros Penitenciarios debidamente acreditados por el mencionado Decreto.

Al final del año 2017, un total de 2.013 personas adictas a opiáceos permanecían adscritas al programa en Cádiz, cifra muy similar al año, de las cuales el 87,79% eran hombres.

Evolución anual del número de personas que se mantienen en tratamiento al final de cada año en PTM. Comparación de datos entre la provincia de Cádiz y el total de Andalucía

Año	Pacientes en PTM al final de cada año		% de Cádiz respecto de Andalucía
	Cádiz	Andalucía	
2002	3.599	19.834	18,1
2003	3.171	18.753	16,9
2004	2.967	17.827	16,6

2005	2.775	17.703	15,7
2006	2.626	16.147	16,3
2007	2.455	15.295	16,1
2008	2.382	14.257	16,7
2009	2.407	14.600	16,5
2010	2.495	15.191	16,4
2011	2.305	14.033	16,4
2012	2.136	12.823	16,6
2013	2.062	11.909	17,3
2014	2.016	11.559	17,4
2015	2.050	11.289	18,1
2016	2.026	10.940	19,5
2017	2.013	10.598	18,9



La evolución del número de pacientes en PTM ha presentado una tendencia paulatina al descenso tanto en Cádiz como en Andalucía, probablemente debido a la disminución de las admisiones por opiáceos, al envejecimiento de la población atendida y a la diversificación tanto de los perfiles de pacientes nuevos como a la variada oferta asistencial, encontrándonos en 2017 en Cádiz unas cifras mantenidas a lo largo de los años, muy proporcionales a los datos de ámbito andaluz.

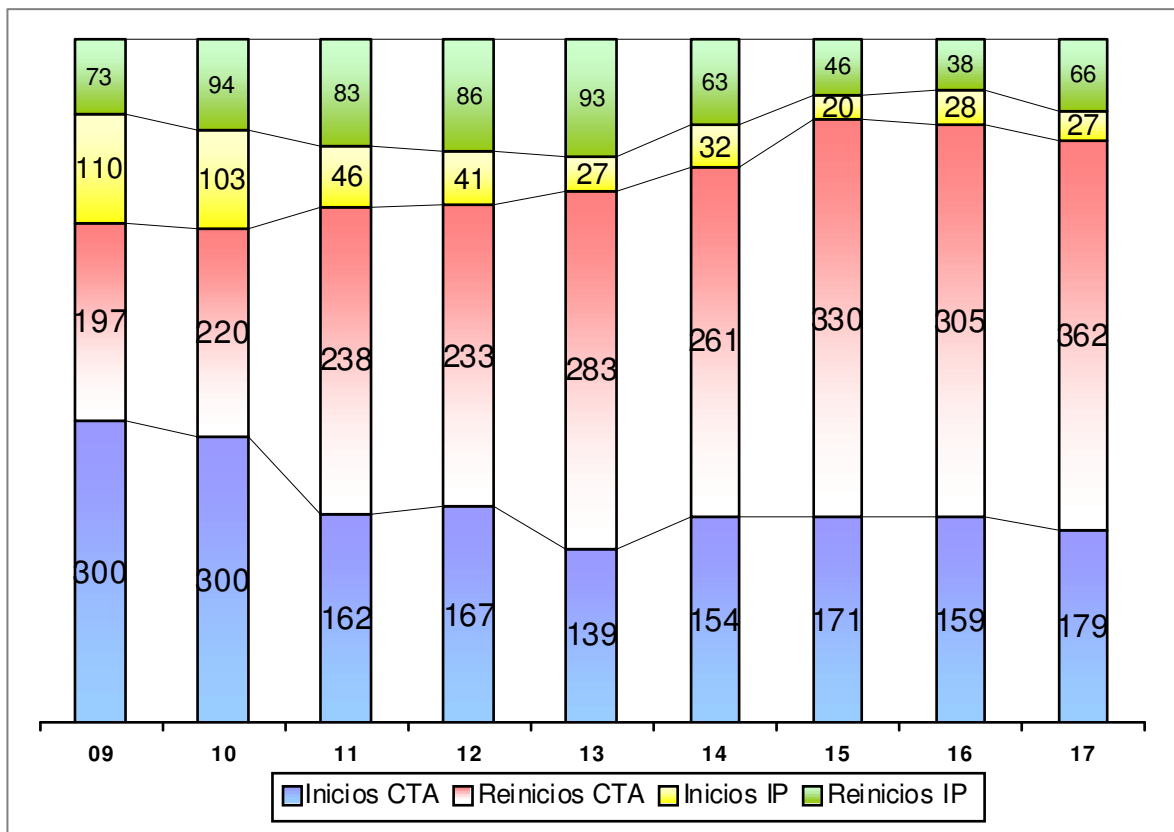
Cuadro resumen de la evolución de algunos indicadores de funcionamiento en el Programa de Metadona: Admisiones a tratamiento, pacientes en programa y número de puntos de dispensación

Año	Admisiones en el programa (Inicios y Reinicios)		Pacientes en PTM	Número de Puntos de Dispensación
2000	3.051		3.995	61
2001	2.899		4.036	64
2002	2.249		3.599	64
2003	1.950		3.171	64
2004	2.132		2.967	64
2005	CTA	1.115	2.426	62
	EAIP	705	349	2
	Total	1820	2.775	64
2006	CTA	918	2.289	62
	EAIP	648	337	2
	Total	1.566	2.626	64
2007	CTA	882	2.198	54
	EAIP	576	257	2
	Total	1.458	2.455	56
2008	CTA	478	2.139	54
	EAIP	202	242	2
	Total	680	2.381	56
2009	CTA	497	2.190	54
	EAIP	183	217	2
	Total	680	2.407	56
2010	CTA	521	2.259	55
	EAIP	196	236	2
	Total	717	2.495	57
2011	CTA	402	2.137	55
	EAIP	129	168	2
	Total	531	2.305	57
2012	CTA	400	1993	55
	EAIP	127	143	2
	Total	527	2.136	57
2013	CTA	422	1.917	55
	EAIP	124	145	2
	Total	546	2.062	57
2014	CTA	415	1.875	55
	EAIP	95	141	2
	Total	510	2016	57
2015	CTA	501	1.904	55
	EAIP	66	146	2
	Total	567	2.050	57
2016	CTA	464	1.911	55

	EAIP	66	115	2
	Total	530	2.026	57
2017	CTA	541	1.907	55
	EAIP	93	106	2
	Total	634	2.013	57

Distribución de los episodios de inicios en el PTM en 2017 según tipo de episodio y ámbito del tratamiento

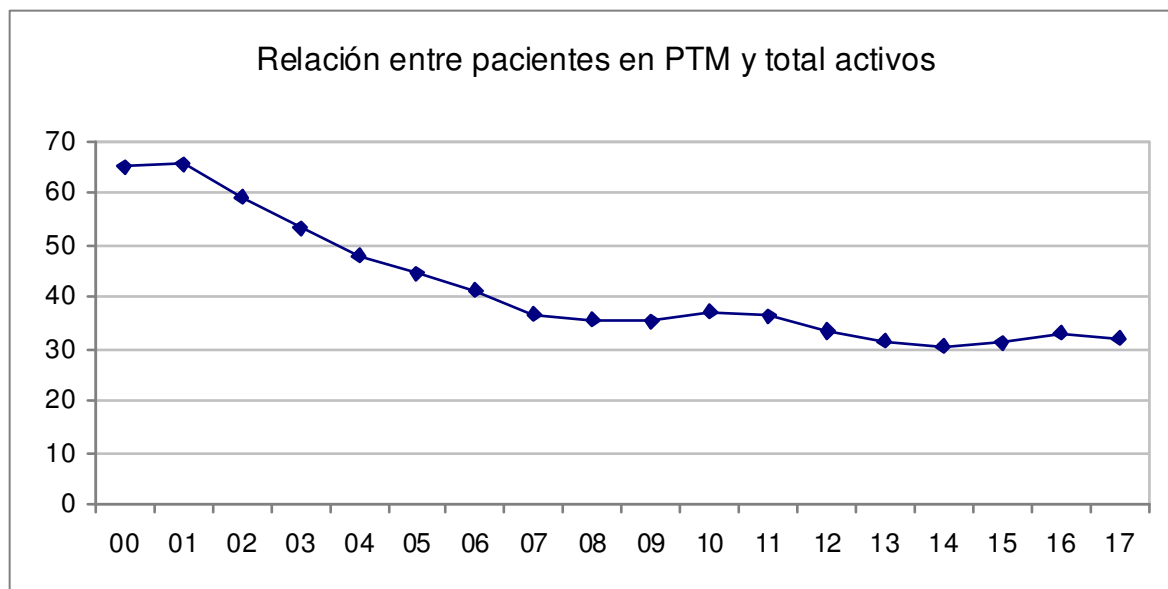
En la gráfica reflejamos por separado los inicios y los reinicios de tratamiento en los seis últimos años, respecto de los CTA y de los Equipos de Prisiones, observándose un aumento de los reingresos en el programa y una tendencia al mantenimiento de las nuevas incorporaciones de usuarios en los CTA.



Evolución anual de la proporción de pacientes en PTM respecto del total de pacientes en tratamiento

% de pacientes en Metadona	Años													
	01	03	05	07	08	09	10	11	12	13	14	15	16	17
Total CTA	64,0	52,6	44,2	37,9	36,9	35,8	37,8	37,4	34,8	32,5	30,9	32,0	34,6	34,0

Total EAIP	77,7	60,5	47,2	28,4	27,8	31,5	30,7	26,2	21,3	23,2	24,9	24,4	18,4	16,3
TOTAL	65,5	53,4	44,5	36,6	35,7	35,4	37,1	36,4	33,4	31,6	30,4	31,3	33,0	32,1



Mientras que en 2001, el 64% de las personas en tratamiento estaban adscritos al PTM, a lo largo de los años este porcentaje ha ido disminuyendo progresivamente hasta alcanzar en 2014 la proporción de un 30,4% de usuarios en metadona sobre el total. En Cádiz al final de 2017, el 32,1% de los pacientes de los centros estaban en PTM, frente al de 28,64% Andalucía

Proporción de pacientes en PTM sobre el total en programa y sobre el total de pacientes cuya droga principal es del grupo de los opiáceos en 2017

% de pacientes en Metadona	Pacientes en programa	Pacientes en programa del grupo opiáceos*	Pacientes adscritos a PTM	% pacientes en PTM sobre total	% en PTM sobre grupo opiáceos
Total CTAs	5.610	2.338	1.907	33,99	81,57
Total EAIP	651	273	106	16,28	38,83
TOTAL	6.261	2.611	2.013	32,15	77,10

* Incluye pacientes en tratamiento cuya droga principal corresponde al grupo de los opiáceos (heroína, metadona, etc.) así como a las mezclas de heroína con las diversas formas de cocaína.

Distribución de personas admitidas en el PTM y total de pacientes al final del año según género en 2017

Equipos de Tratamiento	Pacientes			
	Inicios+Reinicios	Pacientes activos a 31/12/2017		
		H	M	Total

Equipos de Tratamiento	Pacientes			
	Inicios+Reinicios	Pacientes activos a 31/12/2017		
		H	M	Total
Cádiz	83	295	59	354
Algeciras	47	163	28	191
Jerez	125	311	35	346
El Pto. de Santa María	56	104	17	121
Rota	20	41	5	46
La Línea	25	210	27	237
Sanlucar	55	114	25	139
Chiclana	18	47	14	61
Puerto Real	13	35	9	44
San Fernando	21	81	13	94
Barbate	25	56	5	61
Conil	2	22	4	26
Alcalá G.	11	28	2	30
Villamartín	20	66	3	69
Arcos	2	17	1	18
Ubrique	7	34	3	37
Algodonales	11	30	1	31
Total CTA	541	1.654	253	1.907
Botafuegos	34	54	0	54
Puerto II	59	49	3	52
Total EAIP	93	103	3	106
Total Provincial	634	1.757	256	2.013

- En el cómputo total se incluyen 2 usuarios atendidos en PTM en Centro Concertado de P. Hombre de Jerez.

Evolución de los porcentajes de las pautas de recogida de metadona

Año	Pauta de Recogida	% de usuarios
2006	Diaria	34,7
	2-3veces/semana	5,6
	Semanal o más	59,7
2007	Diaria	30,1
	2-3veces/semana	5,6
	Semanal o más	64,2

2008	Diaria	28,7
	2-3veces/semana	5,7
	Semanal o más	66,1
2009	Diaria	25,9
	2-3veces/semana	6,0
	Semanal o más	68,1
2010	Diaria	24,4
	2-3veces/semana	5,93
	Semanal o más	69,6
2011	Diaria	20,4
	2-3veces/semana	4,9
	Semanal o más	74,6
2012	Diaria	17,7
	2-3veces/semana	4,5
	Semanal o más	77,8
2013	Diaria	16,8
	2-3veces/semana	4,2
	Semanal o más	78,9
2014	Diaria	11,4
	2-3veces/semana	3,8
	Semanal o más	84,8
2015	Diaria	12,4
	2-3veces/semana	2,4
	Semanal o más	85,1
2016	Diaria	10,0
	2-3veces/semana	1,2
	Semanal o más	88,7
2017	Diaria	9,9
	2-3veces/semana	0,9
	Semanal o más	89,2

Atendiendo al modo de recogida se comprueba la tendencia, año tras año, a utilizar los modos que implican menor frecuencia en la asistencia a los puntos de dispensación. Podemos apuntar que influye también las limitaciones que desde el SAS se han realizado de los horarios y días de dispensación, ya que hay muchos centros que no pueden optar por dispensaciones que impliquen mayor frecuentación en el Centro de Dispensación.

Distribución porcentual de pacientes en PTM en 2017, según pauta de recogida utilizada y Distrito Sanitario donde se ubica

Pauta	Bahía de Cádiz-La Janda		Campo de Gibraltar		Jerez-Costa Noroeste		Sierra de Cádiz	
	N	%	N	%	N	%	N	%
Diaria	50	5,88	162	31,15	6	1,16	4	2,56
Tres días por semana	1	0,12	0	0,00	0	0,00	2	1,28
Dos días por semana	9	1,06	7	1,35	7	1,36	0	0,00
Un día por semana	619	72,74	186	35,77	315	61,05	132	84,62
Un día cada dos semanas	160	18,80	143	27,50	115	22,29	18	11,54
Un día cada cuatro	12	1,41	22	4,23	73	14,15	0	0,00

semanas								
Total	851	100,00	520	100,00	516	100,00	156	100,00

* En el Distrito Bahía de Cádiz la Janda se encuentran incluidos en recogida diaria los 35 usuarios que se ubican en el Centro Penitenciario Puerto II y 10 de los 11 usuarios de la VAES Gerasa.

** En el Distrito Campo de Gibraltar en recogida diaria se incluyen 72 pacientes del Centro Penitenciario Botafuegos, 9 de VAES Marillac y 23 de las CT de Tarifa y La Línea. Los 73 del centro ENAC, se distribuyen entre las diversas opciones.

*** En el Distrito Jerez Costa Noroeste, tienen recogida diaria los 5 usuarios de la VAES Siloé.

**** En el Distrito Sierra de Cádiz, tienen recogida diaria los 2 usuarios de la CT Girasol.

Observamos en la tabla como la recogida semanal seguida de la recogida cada dos semanas, se implanta como modo de recogida más frecuente y normalizado en todos los Distritos.

En Andalucía, la proporción de pacientes que la recogen diariamente está en el 15,00%, frente al 10,0% de Cádiz.

Distribución del total de pacientes que salen del PTM en el 2017, según tipo de salida y Distrito Sanitario

Tipo de Salida	Bahía de Cádiz-La Janda		Campo de Gibraltar		Jerez-Costa Noroeste		Sierra de Cádiz	
	N	%	N	%	N	%	N	%
Alta por finalización de programa o terapéutica	38	12,71	60	39,74	10	5,46	7	19,44
Abandono	83	27,76	20	13,25	75	40,98	5	13,89
Alta voluntaria	29	9,70	18	11,92	12	6,56	0	0,00
Exitus	17	5,69	16	10,60	18	9,84	5	13,89
Alta derivada (fuera de Andalucía o recurso privado o IIPP sin seguimiento)	80	26,76	27	17,88	27	14,75	8	22,22
Alta por cambio de principio activo	5	1,67	2	1,32	0	0,00	5	13,89
Alta por abandono automática	4	1,34	0	0,00	0	0,00	2	5,56
Total	43	14,38	8	5,30	41	22,40	4	11,11
	299	100,00	151	100,00	183	100,00	36	100,00

* (Fuera de Andalucía o recurso privado o IIPP sin seguimiento)

Cuadro Resumen sobre el programa de Tratamiento con Buprenorfina

Año	Pacientes			
	Incorporaciones	Usuarios activos al final de cada año		
		H	M	Total
2010	7	4	2	6
2011	10	12	2	14

Año	Pacientes			
	Incorporaciones	Usuarios activos al final de cada año		
		H	M	Total
2012	8	15	2	17
2013	29	35	5	36
2014	37	46	11	57
2015	44	58	8	66
2016	53	72	11	83
2017	81	100	13	113

Frente a las 81 incorporaciones que se producen en los CTA de Cádiz, en Andalucía se incorporan 625 usuarios. Respecto de la situación al final de cada año, en Cádiz se mantienen en tratamiento en 2017, 113 pacientes, frente a los 1.010 que se mantenían en toda Andalucía en 2017.

En Cádiz en este año 2017, el 28,57% de los usuarios han finalizado el programa por alta terapéutica, siendo el Andalucía de un 17,16%

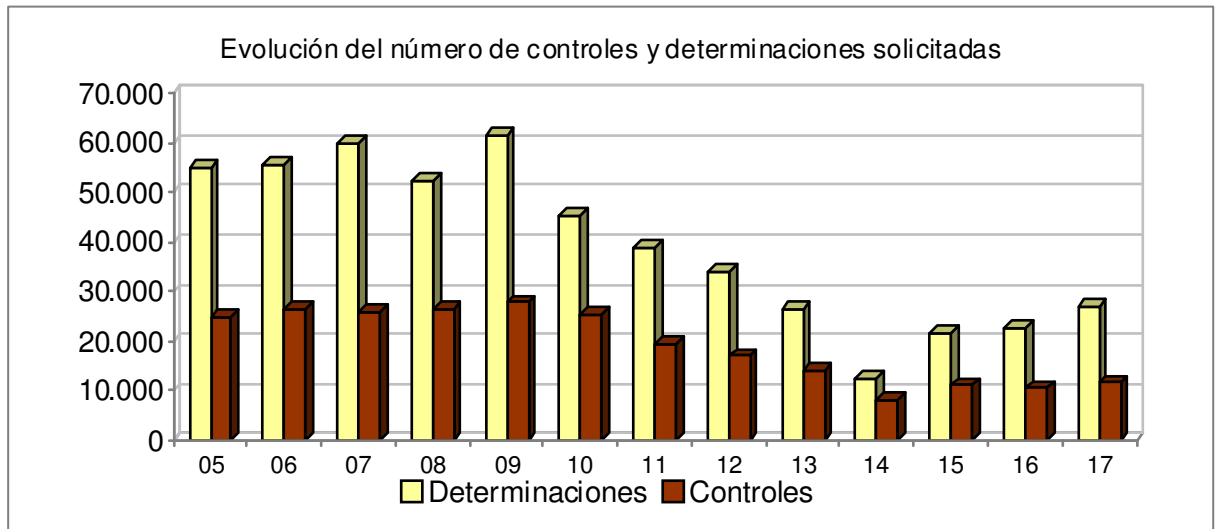
Sobre las determinaciones de drogas en orina (PDMDO)

Con el protocolo de determinaciones de drogas en orina se pretende verificar, mediante un método objetivo, el presunto consumo de drogas en las personas que reciben tratamiento en los Centros de Tratamiento Ambulatorio de la provincia de Cádiz, utilizando para ello el método clínico de enzimo-inmunoensayo. El cuadro resumen de la actividad realizada en los últimos años viene dado por:

Evolución anual de diversos parámetros que configuran la actividad en el Programa de Determinaciones de Metabolitos de Drogas en Orina (PDMDO)

Conceptos	2009	2010	2011	2012	2013	2014	2015	2016	2017
Total determinaciones disponibles	80.400	80.400	55.524	55.524	26.000	20.000	Sin asign.	Sin asign.	Sin asign.
Total determinaciones solicitadas	61.482	54.566	38.728	33.986	25.964	12.559	21.481	22.522	27.027
Total de controles realizados	27.748	25.267	19.486	17.014	13.997	7.948	11.077	10.521	11.627
% de realizadas sobre disponibles	76,47	67,84	69,75	60,98	100,0	62,79	-	-	-
Media de determinaciones realizadas por control	2,2	2,1	1,9	1,9	1,8	1,6	1,9	2,1	2,3

En 2017 tampoco se ha dispuesto de una cantidad de determinaciones fijas, siendo el total determinaciones solicitadas: 27027 (No se incluyen las determinaciones de alcohol, 333, y las que se vienen realizando desde los Equipos de Apoyo a IIPP, 395).



El PDMDO ha aumentado a partir del año 2015 respecto del número de determinaciones de drogas solicitadas, básicamente debido a los cambios de laboratorios que han iniciado un proceso de normalización en cuanto a la disponibilidad de reactivos.

Parámetros que configuran la actividad en el Programa de Determinaciones de Metabolitos de drogas en orina, según equipo de tratamiento en 2017

Equipos	Número de determinaciones realizadas	Número de controles realizados	Media anual de determinaciones por control	Media de controles por usuario en el año
Cádiz	4.320	2.133	2,03	6,84
Algeciras	2.025	811	2,50	3,39
Jerez	5.224	2.021	2,58	3,51
El Pto. Sta. M.	1.149	635	1,81	2,58
Rota	466	156	2,99	3,32
La Línea	2.192	723	3,03	2,67
Sanlúcar	2.066	917	2,25	3,71
Chiclana	1.588	606	2,62	4,49
Puerto Real	577	386	1,49	5,59
San Fernando	1.800	1.146	1,57	5,88
Barbate	558	189	2,95	2,74
Conil	263	94	2,80	3,36

Alcalá G.	220	65	3,38	2,24
Villamartín	2.205	1.013	2,18	4,19
Arcos	539	227	2,37	3,60
Ubrique	436	229	1,90	4,16
Algodonales	593	276	2,15	4,76
Total	26.221	11.627	2,26	4,06

* Las determinaciones realizadas por el Equipo de Prisiones de Puerto II, son llevadas a cabo con los medios propios de Instituciones Penitenciarias y las alcoholemias realizadas por alcoholímetro.

El indicador de la Media de determinaciones por usuario, informa del número de controles toxicológicos medios solicitados por persona usuaria en un CTA en el año, considerando solamente las personas usuarias que han tenido algún control.

Distribución de los resultados totales obtenidos en el Programa de Determinaciones de Drogas en Orina en 2017, según parámetros solicitados

Metabolito	Nº de Determin.	% Total	% Positivos	% Negativos	% Nulos	% Manip.
Opiáceos	4.965	18.67 %	13.94 %	85.74 %	0.28 %	0.04 %
Cocaína	9.677	36.39 %	13.05 %	86.71 %	0.23 %	0.01 %
Benzodiacep.	2.059	7.74 %	25.01 %	74.41 %	0.58 %	0 %
Metadona	1.906	7.17 %	50.21 %	49.06 %	0.73 %	0 %
Anfetaminas	1.210	4.55 %	0.74 %	98.18 %	1.07 %	0 %
Cannabis	6.245	23.48 %	23.47 %	76.11 %	0.38 %	0.03 %
Alcoholemia*	330	1.24 %	7.88 %	92.12 %	0 %	0 %
TOTAL	26.596	100 %	100 %	100 %	100 %	100 %

* Las alcoholemias son realizadas por sistemas alternativos al Laboratorio del SAS.

ÁREA DE PREVENCIÓN FORMACIÓN

Consideraciones generales

Al objeto de facilitar la consulta de los datos expuestos se han establecidos los siguientes ámbitos de intervención: Comunitario, Educativo y Laboral. El ámbito de las Familias se incluye de forma transversal en el Comunitario y Educativo.

La notificación de las actuaciones dentro de estos ámbitos se lleva a cabo a través de los siguientes tipos de actividades:

Formativas: el conjunto de procedimientos orientados a la formación de las personas con el objetivo de mejorar sus recursos y habilidades para afrontar situaciones de la vida cotidiana que promueven el uso de drogas o ampliar sus conocimientos sobre esta materia.

Coordinación: aquellas que facilitan la colaboración con otras entidades, así como todo el trabajo anterior con éstas para el desarrollo de la intervención.

Asesoramiento: consistan en aconsejar o informar sobre prevención de drogodependencias y adicciones a colectivos y entidades que así lo demanden.

Actividades realizadas según ámbitos de intervención: Educativo, Comunitario y Laboral.

Distribución del número total y % de actividades de prevención, por ámbitos y tipos registradas durante el año 2017

De	Población	Descripción	Total	%	
		Ámbito Comunitaria - Asesoramiento	Adolescentes y jóvenes	1	2,0
		Ámbito Comunitaria - Asesoramiento	Mediadores/as	2	4,0
		Ámbito Comunitaria - Formativa	Adolescentes y jóvenes	1	2,0
		Ámbito Comunitaria - Formativa	Familias	4	8,0
		Ámbito Comunitaria - Formativa	Mediadores/as	1	2,0
		Ámbito Comunitaria - Formativa	Personal sanitario	2	4,0
		Ámbito Comunitaria - Formativa	Personal técnico Serv. Soc.	1	2,0
		Ámbito Comunitaria - Formativa	Población general	3	6,0
		Ámbito Educativa - Asesoramiento	Alumnado	3	6,0
		Ámbito Educativa - Asesoramiento	Profesorado	3	6,0
		Ámbito Educativa - Formativa	Alumnado	24	48,0
		Ámbito Educativa - Formativa	Familias	1	2,0
		Ámbito Educativa - Formativa	Personal no docente	2	4,0
		Ámbito Educativa - Formativa	Profesorado	1	2,0
		Ámbito Laboral - Formativa	Trabajadores/as	1	2,0
		Total		50	100

Número de horas según entidades organizadoras de las actividades y % registradas durante el año 2017.

Descripción	Horas	%
Área de Prevención CPD	6	9,68
Asociaciones y entidades de Drogodep.	1	1,61
Asociaciones y entidades de Jóvenes	2	3,23
Ayuntamiento	11	17,74
Centro de educación infantil y primaria	1	1,61
Delegación Territorial	1	1,61
EOE	1	1,61
IES	22	35,48
Otros	13	20,97
SAS	2	3,23
Sin especificar	1	1,61
Universidad	1	1,6
Total	62	100

Número de actividades según número de horas y % de las actividades desarrolladas durante el año 2017.

Descripción	Horas	%
Ámbito Comunitaria - Asesoramiento	3	2,61
Ámbito Comunitaria - Coordinación	0	0
Ámbito Comunitaria - Formativa	19	16,52
Ámbito Educativa - Asesoramiento	8	6,96
Ámbito Educativa - Coordinación	0	0
Ámbito Educativa - Formativa	80	69,57
Ámbito Laboral - Coordinación	0	0
Ámbito Laboral - Formativa	5	4,35
TOTAL	115	10

Número de personas y % que participan en la actividad por sexo de los participantes durante el año 2017.

Descripción	Total Personas	%
Hombres	556	54,83
Mujeres	388	38,26
Sin especificar el género	70	6,9

Total	1.014	100
--------------	--------------	------------

Número de actividades y % según población objetivo, desarrolladas durante el año 2017.

Ámbito	Población	Total	%
Ámbito Comunitaria - Asesoramiento	Adolescentes y jóvenes	1	1,92
Ámbito Comunitaria - Asesoramiento	Mediadores/as	2	3,85
Ámbito Comunitaria - Formativa	Adolescentes y jóvenes	1	1,92
Ámbito Comunitaria - Formativa	Familias	4	7,69
Ámbito Comunitaria - Formativa	Mediadores/as	1	1,92
Ámbito Comunitaria - Formativa	Personal sanitario	2	3,85
Ámbito Comunitaria - Formativa	Personal técnico Serv. Soc.	1	1,92
Ámbito Comunitaria - Formativa	Población general	3	5,77
Ámbito Educativa - Asesoramiento	Alumnado	3	5,77
Ámbito Educativa - Asesoramiento	Profesorado	3	5,77
Ámbito Educativa - Formativa	Alumnado	26	50
Ámbito Educativa - Formativa	Familias	1	1,92
Ámbito Educativa - Formativa	Personal no docente	2	3,85
Ámbito Educativa - Formativa	Profesorado	1	1,92
Ámbito Laboral - Formativa	Trabajadores/as	1	1,92
Total		52	100

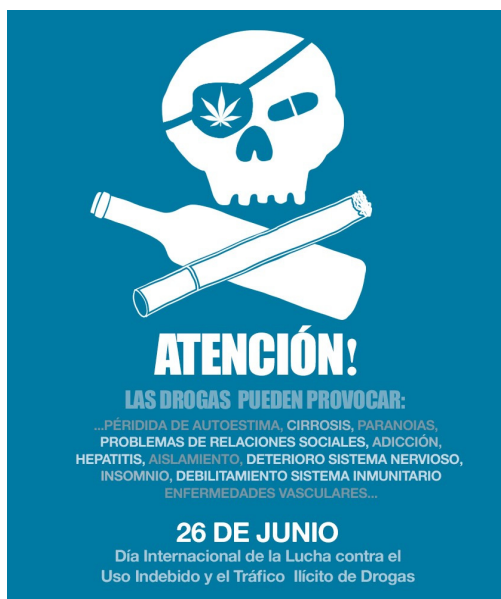
Actividades de coordinación /prevención desarrolladas desde los CTAs durante el año 2017. Este indicador calcula el nº de actividades no asistenciales realizadas en un período determinado

Descripción	Nº de Notificaciones
Elaboración de programas y memorias	24
Formación propia	102
Formación y tutorías con residentes y alumnado en prácticas	237
Intervención en Juzgados	18
Otras actividades	2117
Participación en Actividades de Prevención	0
Participación en Actividades de Prevención - Comunitaria	18
Participación en Actividades de Prevención - Educativa	42
Participación en Actividades de Prevención - Laboral	2
Participación Proyecto de Investigación	1
Reunión de equipo	1946

Reunión externa	1
Reunión externa - Administraciones Públicas	104
Reunión externa - Asociaciones	37
Reunión externa - Atención Primaria	34
Reunión externa - Centro de la Mujer	11
Reunión externa - Centros de Dispensación de Metadona	7
Reunión externa - Delegación de Educación	2
Reunión externa - Empresas	4
Reunión externa - Otros	70
Reunión externa - Salud Mental	61
Reunión externa - Servicios de Incorporación Laboral	13
Reunión externa - Servicios de Infancia y Familia	29
Reunión externa - Servicios Jurídicos	4
Reunión externa - Servicios Sociales Comunitarios	24
Reunión externa - Servicios Sociales Especializados	10
Sesión clínica	316
Tareas de gestión	1425
Tiempo no disponible	1454
Trabajos Preparatorios de actividades de prevención	191
Total	8.304

Actividades de sensibilización (Campañas divulgativas)

Edición y publicación en la web de imagen, y en las redes sociales (Facebook y Twitter) de distintas campañas de sensibilización.



https://www.facebook.com/pg/drogodependenciasdipucadiz/posts/?ref=page_internal

Fecha conmemorativa: Día Internacional de la Lucha contra el Uso Indevido y Tráfico Ilícito de Drogas 26 de junio.

La campaña en facebook alcanzó un total de 39.965 internautas



Fecha conmemorativa: Día Mundial sin Alcohol 15 de noviembre.

https://www.facebook.com/pg/drogodependenciasdipucadiz/posts/?ref=page_internal

<http://www.dipucadiz.es/drogodependencias/OMS-2017/>



Fecha conmemorativa: Día Mundial sin Alcohol 15 de noviembre

https://www.facebook.com/pg/drogodependenciasdipucadiz/posts/?ref=page_internal

La campaña en facebook alcanzó a 78.416 internautas



Fecha conmemorativa: Carnaval de Cádiz

La campaña en facebook durante el último carnaval alcanzó a 35.144 internautas

<http://www.dipucadiz.es/.../Campana-de-prevencion-de-consumo.../>



https://www.facebook.com/pg/drogodependenciasdipucadiz/posts/?ref=page_internal

Fechas conmemorativas: Ferias de la provincia

La campaña en facebook alcanzó a 23.171 internautas



https://www.facebook.com/pg/drogodependenciasdipucadiz/posts/?ref=page_internal

Fecha conmemorativa: 29 de octubre Día Mundial Sin Juego de azar
La campaña alcanzó a 136.103 internautas.

Actividades de Formación

Cursos/Actividades en las que participa el S.P.D. de Cádiz durante el año 2017.

Denominación	Localidad	Participantes
Servicio Responsable Alcohol (1)	Cádiz	23
Servicio Responsable Alcohol (2)	Cádiz	24
Servicio Responsable Alcohol (3)	Cádiz	24
Servicio Responsable Alcohol (4)	Cádiz	24
Actualización en el Abordaje del Tabaquismo	S. Fernando	22
Prevención de conductas adictivas desde el mindfulness	Cádiz	36
Disminución del daño y consumo de drogas en jóvenes	Cádiz	40
Total		193

Prácticas Profesionales

Objetivo: Lograr que los alumnos seleccionados alcancen una mayor capacitación profesional en materia de drogodependencias mediante la realización de un período de prácticas en los Centros de Atención Ambulatoria de la Red Pública de Atención a las Drogodependencias y Adicciones de la Provincia de Cádiz.

Instituciones con las que se han colaborado durante el año 2017

Facultad de Ciencias de la Educación de la Universidad de Cádiz. Grado de Psicología

Facultad de Ciencias de Trabajo Social de la Universidad de Cádiz. Grado de Trabajo Social

Universidad Nacional a Distancia. Grado Psicología.

Universidad Nacional de Educación a Distancia

Unidad de Gestión Clínica de Salud Mental del Hospital Universitario Puerto Real

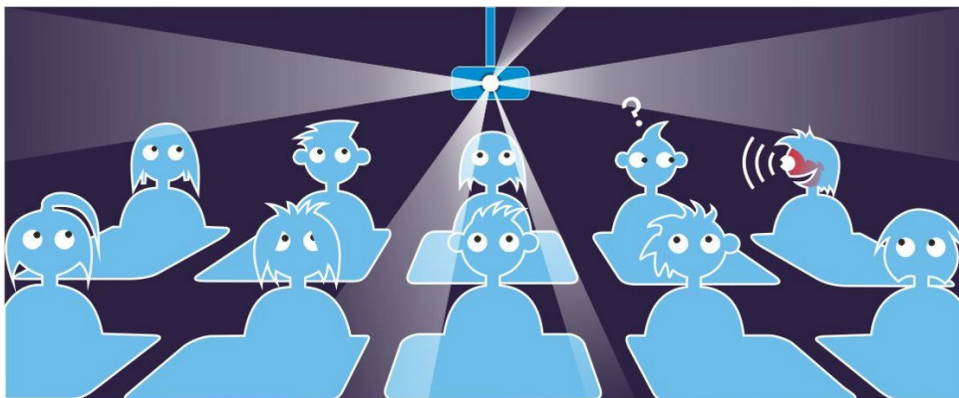
Unidad de Gestión Clínica Salud Mental Hospital Puerta del Mar

Unidad de Gestión Clínica Salud Mental Hospital Punta Europa

Número de técnicos/as distribuidos por perfil profesional y CTA donde se desarrolla la actividad formativa

CTA	T. S.	Mir F.	Mir P.	Pir	Psic	Eir	Total
Algeciras			1				1
Cádiz	1		2	2	2	1	8
San Fernando	1	2	2	1	2		8
Jerez	1			1			2
Sanlúcar	1		1				2
Villamartín	1		1				2
Puerto II	1				1		2
Puerto Real		2					2
La Línea	1						1
Total	7	4	7	4	5	1	28

Cine Educación en Valores y Promoción de la Salud: Salud en curso.



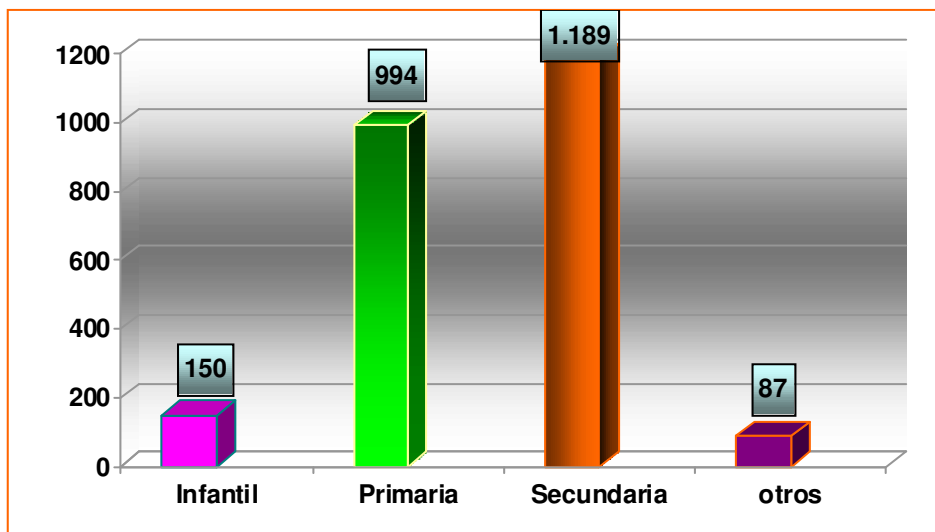
Objetivo: Formar al alumnado en valores, actitudes y habilidades sociales, para que actúen como factores de protección ante el consumo de drogas.

Ámbito de actuación: Centros Educativos de Primaria y Secundaria así como otras entidades interesadas.

Distribución del alumnado que participa en el curso 2016-2017 según localidad y género.

Localidad	Alumnos	Alumnas	Total
Alcalá del Valle	45	71	116
Algodonales	48	52	100
Jerez	581	588	1.169
El Gastor	12	25	37
La Línea	82	5	87
Olvera	49	45	94
Sanlúcar	216	230	446
Trebujena	184	187	371
Total	1.217	1.203	2.420

Distribución de los participantes en el programa Salud en Curso por nivel educativo en 2016-2017.



De qué van las Drogas. De que van los jóvenes



Objetivo: Propiciar procesos de reflexión y debate entre adolescentes y jóvenes que mejoren su actitud y refuercen su postura ante las drogas.

Ámbito de actuación: Jóvenes adolescentes entre 15 y 18 años (Secundaria, ciclos formativos y Bachillerato).

Distribución de participantes por localidad y sexo del Programa De que van las Drogas. De qué van los jóvenes.

Distribución de participantes por localidad y sexo en 2016-2017 del Programa De que van las Drogas. De qué van los jóvenes.

Localidad	Alumnos	Alumnas	Total
Algeciras	245	250	495
Algodonales	153	143	296
Cádiz	55	48	103
El Gastor	10	10	20
El Puerto de Sta María	163	163	326
Jerez	323	302	625
Rota	83	83	166
Sanlúcar	140	170	310
Total	1.172	1.169	2.341

Ciudades ante las Drogas

El programa "Ciudades ante las Drogas" pretende ser un instrumento de prevención de las drogodependencias en el marco comunitario, que sirva de referente en la Comunidad Autónoma de las actuaciones que se pongan en marcha desde los Ayuntamientos, Mancomunidades y Agrupaciones de Municipios.

A través de este programa, se intenta colaborar en la puesta en marcha y el desarrollo de medidas de carácter local, dirigidas a la prevención del consumo de drogas.

Distribución de Ayuntamientos y Mancomunidades que participan del programa Ciudades ante las Drogas, con indicación de las Subvenciones otorgadas en 2017 por la Consejería de Igualdad, Salud y Políticas Sociales de la Junta de Andalucía

Ayuntamiento/Mancomunidad	Subvención Concedida
San Roque	15.967,13 €
San Fernando	18.629,04 €
Chiclana de la Frontera	11.019,05 €
Alcalá del Valle	8.585,37 €
Rota	12.418,86 €
Olvera	2.625,36 €
Cádiz	14.482,65 €
La Línea de la Concepción	12.436,02 €
Setenil de la Bodegas	3.680,82 €
Los Barrios	3.321,81 €
Ubrique	2.568,87 €
Bornos	2.395,86 €
Barbate	2.601,87 €
Total	110.732,71 €

ÁREA DE INCORPORACIÓN SOCIAL

Consideraciones iniciales

“La incorporación de las personas con problemas de adicciones a la vida ciudadana de pleno derecho es uno de los objetivos fundamentales de la atención ofrecida desde la Red para la atención a las Drogodependencias y Adicciones, la intervención en la misma mediante una serie de actuaciones y estrategias planificadas, atendiendo a un itinerario personalizado, que se despliegan a lo largo de todo el proceso terapéutico con el fin de favorecer que la persona asuma sus responsabilidades y participe de manera activa en su entorno, siempre desde sus parámetros personales, culturales y sociales”

Vivienda de Apoyo a la Reinserción

Podemos definir las Viviendas de Apoyo a la Reinserción (VAR) como un recurso idóneo para aquellas personas que carecen de un sistema de relaciones y de vinculación con el entorno y que han logrado una estabilización en su proceso.

Durante el año 2017 se han dispuesto de 85 plazas en once viviendas distribuidas por toda Andalucía. Los ingresos se continúan realizando a través de una lista de espera mediante la solicitud que realizan los Centros de Tratamiento Ambulatorio o Comunidades Terapéuticas a la Agencia de Servicios Sociales y Dependencia a través del protocolo establecido para ello.

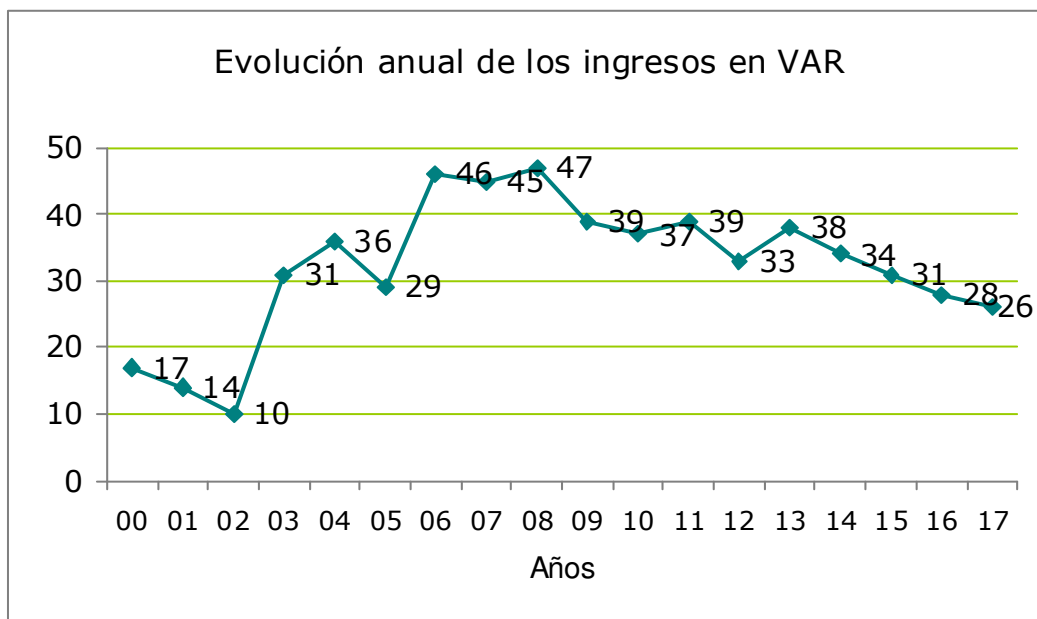
El número de plazas, mediante concierto, en cada una de las Viviendas de Apoyo a la Reinserción, son las siguientes:

Distribución del número de plazas en VAR en Andalucía, según localidad

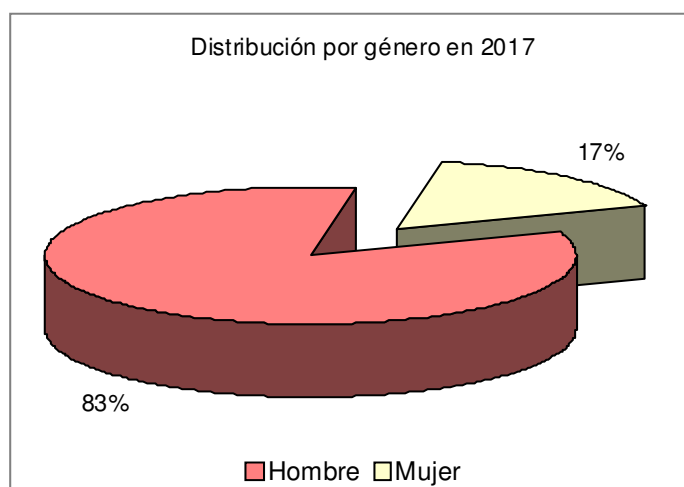
Entidad	Localidad	Plazas
Nueva Juventud de Trille	Cádiz	6
Asociación Mará	Puerto Real	7
Arco Iris	Córdoba	8
Casa de la Esperanza	Granada	7
Cetaf-Estuario	Huelva	8
Aspreato	Huelva	9
Jomad	Málaga	7
Poveda	Sevilla	9
Noesso	Almería	6
Alternativas II	Málaga	8
Proyecto Hombre	Málaga	10

Evolución del número de ingresos en VAR

2006	2007	2008	2009	2010	2011	2012	2013	2014	2015	2016	2017
46	45	47	39	37	39	33	38	34	31	28	26



Durante 2.017 se ha continuado con el descenso en el número de ingresos, en dicho recurso iniciado desde 2.012.



Distribución de los casos que causan salida en 2017 en VAR según tipo de alta, con expresión de la tasa de altas terapéuticas. Datos comparados entre Cádiz y Andalucía

Total	Tipos de Alta							Total	% Altas Terap.
	Voluntarias	Terapéut.	Disciplinar.	Derivadas	Éxitus	Objetivos Parciales			
Total Cádiz	10	15	2	0	0	9	27	55,56%	
Total Andalucía	55	92	47	2	0	0	196	46,94%	

Red de Artesanos

El Programa Red de Artesanos concede ayudas a personas con problemas de drogodependencias y adicciones en proceso de incorporación social, con déficits formativos que les impiden el acceso al empleo, mediante su incorporación a talleres, pequeñas o medianas empresas, Administraciones y Empresas Públicas, donde reciben la formación práctica y teórica necesaria para el aprendizaje de un oficio de forma que esto facilite su incorporación al mercado laboral y a la sociedad en general.

El Programa Red de Artesanos tiene como finalidad última la incorporación social de aquellas personas drogodependientes y/o afectadas por el juego patológico u otras adicciones comportamentales que, encontrándose en un proceso terapéutico o como apoyo a éste, carezcan de la formación adecuada y de los recursos que les capaciten para el desarrollo de una actividad laboral.

Este Programa Red de Artesanos se encuadra dentro del III Plan Andaluz sobre Drogas y Adicciones, aprobado por Acuerdo del Consejo de Gobierno de 19 de abril de 2016 acogido a la Consejería de Igualdad y Políticas Sociales. Así mismo, el Programa Red de Artesanos se rige por la Orden 11-01-2017 del BOJA.

Indicadores del Programa Red de Artesanos en 2017 según Equipo de Tratamiento. Datos comparados con Andalucía

Centro	Solicitudes Recepcionadas	Total de Inicios en Programa	Nº de interrupciones	Nº de Bajas	Nº de Reincorporaciones	Nº Activos al final de 2017
Cádiz	5	4	0	0	0	4
El Pto. Sta. María	4	2	0	1	0	1
La Línea	2	2	0	0	0	2
Puerto Real	3	2	0	1	0	2
San Fernando	11	10	4	1	2	10
Barbate	2	2	0	0	0	2
Conil	1	1	0	0	0	1
Alcalá de los G.	2	2	0	0	0	2
Villamartín	3	3	0	0	0	3
Arcos	1	1	0	0	0	1

Datos Globales de la provincia de Cádiz	34	29	4	3	2	28
Datos Globales de Andalucía	181	162	11	11	4	160

Añadiremos que la Edad Media de las solicitudes procedentes de Cádiz está en los 40,56 años frente a los 42,88 de Andalucía.

Programa de actuación y coordinación en materia de menores a los que se les impone medidas de carácter ambulatorio por consumo de drogas.

Durante 2.017 se ha mantenido la gestión de dicho programa, es decir la intervención del menor al que le son impuestas medidas de libertad vigilada con tratamiento de su drogodependencia, por el órgano judicial, así como medidas de internamiento, competente con el objeto de facilitar la recuperación del mismo, coordinando todas las acciones paralelas en las que intervienen el nivel familiar, escolar, sanitario y de servicios sociales los cuales juegan un papel predominante en la prevención, detección precoz y, si procede, en el tratamiento correspondiente.

Al igual que desde dimos comienzo al mismo en mayo de 2.010 se ha continuado con el desarrollo de este programa y la coordinación se realiza entre la Delegación Provincial de la Consejería de Justicia e Interior de la Junta de Andalucía (a través del Departamento de Justicia Juvenil y sus correspondientes Equipos de Actuación: Centros de internamiento, equipos de medio abierto y grupos de convivencia educativa) y el Área de Igualdad y Bienestar Social de la Diputación Provincial de Cádiz, a través del Servicio Provincial de Drogodependencias y sus correspondientes centros de tratamiento en la provincia. Durante 2017 estos son los datos más significativos de los protocolos recibidos en el Servicio Provincial de Drogodependencias y derivados a los diferentes centros de tratamiento:

Equipos	Hombres		Mujeres		Total Casos derivados	Porcentaje Inicios
	Valor	Porcentaje	Valor	Porcentaje		
Cádiz	2	3,33	1	4,16	3	3,57
Algeciras	0	0	0	0	0	0
Jerez	27	45	5	20,83	32	38,09
Puerto Santa María	0	0	17	70,83	17	20,23
Rota	2	3,33	0	0	2	2,38
La Línea	0	0	0	0	0	0
Sanlúcar	11	18,33	0	0	11	13,09
Chiclana	5	8,33	0	0	5	5,95
Puerto Real	3	5	0	0	3	3,57
San Fernando	3	5	0	0	3	3,57
Barbate	1	1,66	0	0	1	1,19
Conil	0	0	0	0	0	0
Alcalá de los Gazules	0	0	0	0	0	0
Villamartín	3	5	1	4,16	4	4,76
Arcos	2	3,33	0	0	2	2,38
Ubrique	1	1,66	0	0	1	1,19

Equipos	Hombres		Mujeres		Total Casos derivados	Porcentaje Inicios
	Valor	Porcentaje	Valor	Porcentaje		
Algodonales	0	0	0	0	0	0
Total CTA	61	100	24	100	84	100,0

Del total de casos derivados a los CTA durante 2.017 que fueron 85, uno fue anulado antes de ser derivado, y otra tras realizar derivación al CTA correspondiente, se ha producido un pequeño aumento con respecto al año anterior, 52 tenían que cumplir una medida de libertad vigilada en firme más tratamiento en drogodependencias, tres autos de libertad vigilada más tratamiento de tóxicos, cuatro autos cautelar de internamiento en régimen semiabierto con tratamiento de deshabituación de tóxicos, cuatro medidas de internamiento seguidas de una medida de libertad vigilada más control y deshabituación de tóxicos así como una medida de asistencia a centro de día y tratamiento deshabituación, y una correspondiente a nueve meses de convivencia en grupo en grupo educativo con tratamiento ambulatorio de control de sustancias adictivas.

Todos los protocolos remitidos a los CTA de la provincia contaban al 100 % con: Copia de las medidas judiciales impuestas en sentencia o auto del menor, copia del informe del equipo técnico de fiscalía y copia del inicio de la medida de libertad vigilada.

De los 84 protocolos derivados a los CTA, se exponen aquellos datos más significativos:

- 75 % la droga propuesta para iniciar el tratamiento era cannabis
- 5,95 % fue por cocaína
- 4,762 % fue por Sustancias psicoactivas.
- 2,38 % fue por tabaco.
- 1,19 % fue por heroína +cocaína
- 1,19 % fue por morfina
- 1,19 % fue por alcohol

Programa de Asesoramiento Jurídico

Dentro de este programa, resultante del convenio de colaboración suscrito entre la actualmente Agencia de Servicios Sociales y Dependencia y la Federación Andaluza de Drogodependencias y SIDA "ENLACE", se ha continuado con el asesoramiento jurídico que sirve para atender los casos de personas que, encontrándose en algún recurso de la Red Asistencial de Drogodependencias, tuviesen alguna causa judicial pendiente que dificulte su proceso de incorporación social.

El total de profesionales que ha atendido este programa en la provincia de Cádiz se ha mantenido como en años anteriores siendo dos los profesionales.

Número de procedimientos iniciados por Equipo de Tratamiento en 2017

Equipos	Nº de Procedimientos	% Respecto Total Autonómico
Cádiz	260	8,10
Algeciras	79	2,460

Equipos	Nº de Procedimientos	% Respecto Total Autonómico
Jerez	179	5,570
El Puerto de Santa María	90	2,80
Rota	14	0,43
La Línea	124	3,86
Sanlúcar	126	3,92
Chiclana	24	0,74
Puerto Real	53	1,65
San Fernando	102	3,17
Barbate	5	0,15
Villamartín	55	1,71
Arcos	12	0,37
Barbate	5	0,15
Conil	3	0,09
Alcalá de los Gazules	1	0,03
Ubrique	3	0,09
Algodonales	10	0,31
C.T La línea	19	0,59
C.T Tarifa	23	0,71
TOTAL PROVINCIA	1.343	41,85

Número de procedimientos iniciados por Tipos. Ámbito Provincial (incluidas C.T Tarifa, CT La línea y CT Girasol)

Demanda	Núm. Procedimientos	% Respecto Total
Administrativo Menores	7	0,52%
Administrativo Sanciones por Consumo	31	2,31%
Familia Crisis Matrimoniales	12	0,89%
Familia Hijos	46	3,43%
Otras Administrativo	56	4,17%
Otras Civil	91	6,78%
Otras Laboral y Seguridad Social	19	1,41%
Otras Mercantil	1	0,07%

Penal Mayores	954	71,03%
Penal Menores	11	0,82%
Penitenciario	45	3,35%
Tramitación Justicia Gratuita	70	5,21%
Total	1.343	100,00%

El número de procedimientos iniciados en 2017 en la provincia de Cádiz representa el 41,77 % del total abierto en Andalucía, que fue de 3215 procedimientos. De ellos, se han cerrado a lo largo del año 140 en Cádiz y 227 en Andalucía.

Número de procedimientos "Penal Mayores" iniciados

Tipo de sustancia	Hombre		Mujer		Total	
	n	%	n	%	n	%
Alcohol	106	11,11%	15	1,57%	121	12,68%
Benzodiacepina. Alprazolam	48	5,03%	0	0,00%	48	5,03%
Benzodiacepina. Otra especificada	2	0,21%	0	0,00%	2	0,21%
Benzodiacepina. Sin especificar	34	3,56%	0	0,00%	34	3,56%
Cannabis	82	8,60%	22	2,31%	104	10,90%
Cannabis. Planta	3	0,31%	0	0,00%	3	0,31%
Cannabis. Resina	2	0,21%	0	0,00%	2	0,21%
Cocaína. Base libre de cocaína	46	4,82%	8	0,84%	54	5,66%
Cocaína. Clorhidrato	99	10,38%	5	0,52%	104	10,90%
Cocaína. Sin especificar	86	9,01%	0	0,00%	86	9,01%
Heroína	55	5,77%	26	2,73%	81	8,49%
Heroína con clorhidrato de cocaína (speedball)	16	1,68%	1	0,10%	17	1,78%
Heroína+cocaína base (Mezcla) (Rebujado, revuelto)	189	19,81%	68	7,13%	257	26,94%
Hipnóticos y Sedantes	7	0,73%	3	0,31%	10	1,05%
Juego patológico	2	0,21%	2	0,21%	4	0,42%
Morfina	0	0,00%	1	0,10%	1	0,10%
Nicotina - Tabaco	4	0,42%	1	0,10%	5	0,52%
Opiáceo sintético. Metadona	18	1,89%	0	0,00%	18	1,89%

Tipo de sustancia	Hombre		Mujer		Total	
	n	%	n	%	n	%
Opiáceos	3	0,31%	0	0,00%	3	0,31%
Total	802	84,07%	152	15,93%	954	100,00%